



## Leiðbeiningar

6.11.1. gr. byggingarreglugerðar, nr.112/2012, sbr. rgl. nr. 1173/2012, 350/2013, 280/2014, 360/2016, 666/2016, 722/2017, 669/2018 OG 1278/2018

Lög um mannvirki, nr. 160/2010

### Frístundahús

Í grein 6.11.1 í byggingarreglugerð segir:

„Almennar hollustuháttakröfur íbúða gilda um frístundahús. Rýmiskröfur íbúða gilda ekki um frístundahús.

Um öflun vatns, hreinlæti og rotþrær við frístundahús fer eftir ákvæðum laga um hollustu-hætti og mengunarvarnir og laga um fráveitur. Hreinlætisaðstaða skal vera í samræmi við fyrirhugaða notkun, að lágmarki fullbúin snyrting ásamt baðaðstöðu.

Frístundahús skulu einangruð skv. ákvæðum 13. hluta þessarar reglugerðar.

Þar sem frístundahús eru til útleigu í atvinnuskyni eða á vegum félagasamtaka, s.s. stéttar-félaga, skal að minnsta kosti eitt frístundahús af hverjum tíu sem eru í eigu sama aðila, þó aldrei færri en eitt, vera hannað á grundvelli algildrar hönnunar.

Frístundahús sem hönnuð eru á grundvelli algildrar hönnunar skulu að lágmarki uppfylla eftirfarandi kröfur:

- a. Aðkomuleiðir skulu uppfylla ákvæði 6.2. kafla.
- b. Hindrunarlaust umferðarmál allra dyra skal vera minnst 0,80 m breitt og hæð minnst 2,00 m.
- c. Þröskuldar skulu ekki vera hærrí en 25 mm.
- d. Baðherbergi skal uppfylla kröfur um aðgengi fyrir hreyfihamlaða.
- e. Baðherbergishurð skal opnast út eða vera rennihurð.
- f. Í einu herbergi, stofu, baðherbergi og í eldhúsi skal vera hindrunarlaust athafnarými, a.m.k. 1,50 m að þvermáli.
- g. Staðsetning búnaðar og tækja í baðherbergjum skal vera skv. leiðbeiningum Mann-virkjastofnunar.
- h. Baðaðstaða skal vera þrepa- og þröskuldalaus.
- i. Umferðarleiðir skulu henta hreyfihömluðum.

Mannvirkjastofnun skal gefa út leiðbeiningar um framkvæmd þessarar greinar.“

### Leiðbeiningar

- 1** Í 1. mgr. 6.11.1 gr. segir: „Almennar hollustuháttakröfur íbúða gilda um frístundahús. Rýmiskröfur íbúða gilda ekki um frístundahús.“



## Leiðbeiningar

Ákvæði um að rýmiskröfur íbúða gildi ekki um frístundahús nær einnig til lofthæðar (það er ákvæði um lofthæðir teljast ákvæði um rýmiskröfur). Það má því leyfa lægri lofthæð en 2,5 m í frístundahúsum. Hollustu- og öryggiskröfur þurfa hins vegar að vera uppfylltar.

- 2** Í 3. mgr. 6.11.1 gr. segir: „Frístundahús skulu einangruð skv. ákvæðum 13. hluta þessarar reglugerðar.“

Fyrir frístundahús sem ekki eru upphituð eru ekki gerðar kröfur til einangrunar. Fyrir frístundahús sem eru upphituð skal fara eftir ákvæðum 13. hluta til dæmis töflum 13.01 og 13.02 í 13.2.2 gr. Möguleiki er á að fá kröfum slakað um einangrun ef lofthiti hússins er á bilinu 10-18°C. Þá er átt við upphitun að allt að 18°C meðan frístundahúsið er í notkun, en ekki meðaltal ársins, sé hús til dæmis aðeins notað að sumri til.

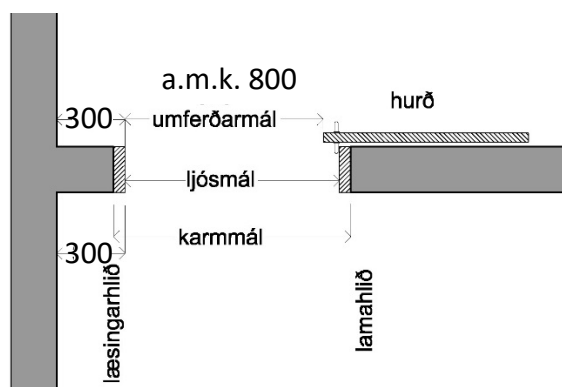
Samkvæmt 4.3.9 gr. kemur fram að gera þarf grein fyrir þáttum eins og einangrun, reiknuðu einangrunargildi hvers byggingarluta, heildarleiðnitap og heildarorkuþörf mannvirkja, lagnaleiðum, upphitun og loftræsingu. Í byggingarlýsingu ber því að upplýsa um einangrun mannvirkis og upphitun þess. Sé mannvirki ekki upphitað verður að gera grein fyrir því í byggingarlýsingu að svo sé.

- 3** Í a-lið 5. mgr. 6.11.1 gr. segir: „Aðkomuleiðir skulu uppfylla ákvæði 6.2. kafla.“

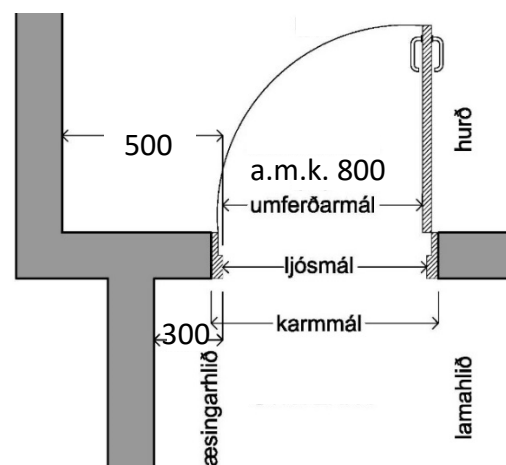
Sjá leiðbeiningar Mannvirkjastofnunar nr. 6.2.2 Aðkomuleiðir og umferðarsvæði innan lóðar, 6.2.3 Algild hönnun aðkomu að byggingu og 6.2.4 Bílastæði hreyfihamlaðra.

- 4** Í b-lið 5. mgr. 6.1.1 gr. segir: „Hindrunarlaust umferðarmál allra dýra skal vera minnst 0,80 m breitt og hæð minnst 2,00 m.“

Sjá mynd 1 og 2, einnig leiðbeiningar Mannvirkjastofnunar nr. 6.4.2 Inngangsdyr/útidyr og svala-/garðdyr og nr. 6.4.3 Dyr innanhúss.



Mynd 1. Hindrunarlaust umferðarmál rennihurðar frístundahúsa sem hönnuð eru á grundvelli algildrar hönnunar. Öll mál í mm



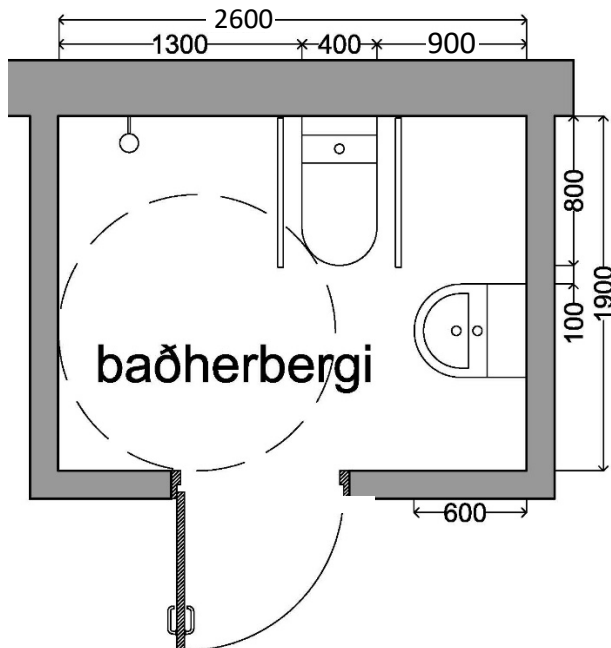
Mynd 2. Hindrunarlaust umferðarmál dýra frístundahúsa sem hönnuð eru á grundvelli algildrar hönnunar.



## Leiðbeiningar

- 5** Í d-lið 5. mgr. 6.11.1 gr. segir: „Baðherbergi skal uppfylla kröfur um aðgengi fyrir hreyfihamlaða.“

Snyrtingar frístundahúsa sem hönnuð eru á grundvelli algildrar hönnunar skulu uppfylla 6.8.3 gr. byggingarreglugerðar, sbr. 1. mgr. 6.8.1 gr. Sjá leiðbeiningar Mannvirkjastofnunar nr. 6.8.3 Algild hönnun snyrtinga og baðherbergja.



Mynd 3. Dæmi um baðherbergi hannað á grundvelli algildrar hönnunar og innrétað fyrir fólk með hreyfihömlun. Öll mál í mm

- 6** Í e-lið 5. mgr. 6.11.1 gr. segir: „Baðherbergishurð skal opnast út eða vera rennihurð.“

Sjá mynd 1 og 2.

- 7** Í f-lið 5. mgr. 6.11.1 segir: „Í einu herbergi, stofu, baðherbergi og í eldhúsi skal vera hindrunarlaust athafnarými, a.m.k. 1,50 m að þvermáli.“

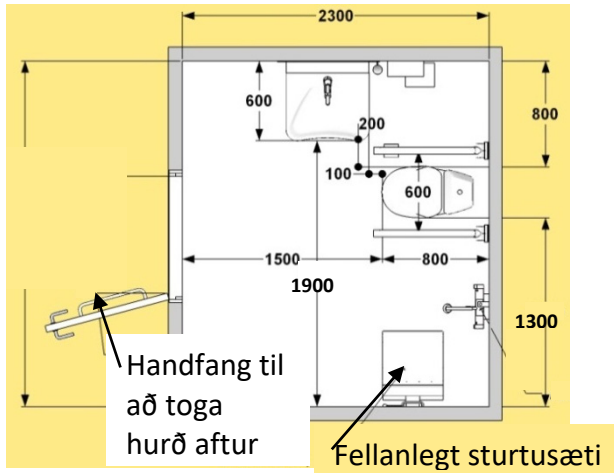
Í frístundahúsum er heimilt að nota 1,5 m þvermál á hindrunarlaus athafnarými og snúningsfleti fyrir hjólastóla í stað 1,8 m þvermál sem gildir í öllum öðrum mannvirkjum fyrir utan íbúðarhúsnæði.

- 8** Í g-lið 5. mgr. 6.11.1 gr. segir: „Staðsetning búnaðar og tækja í baðherbergjum skal vera skv. leiðbeiningum Mannvirkjastofnunar.“

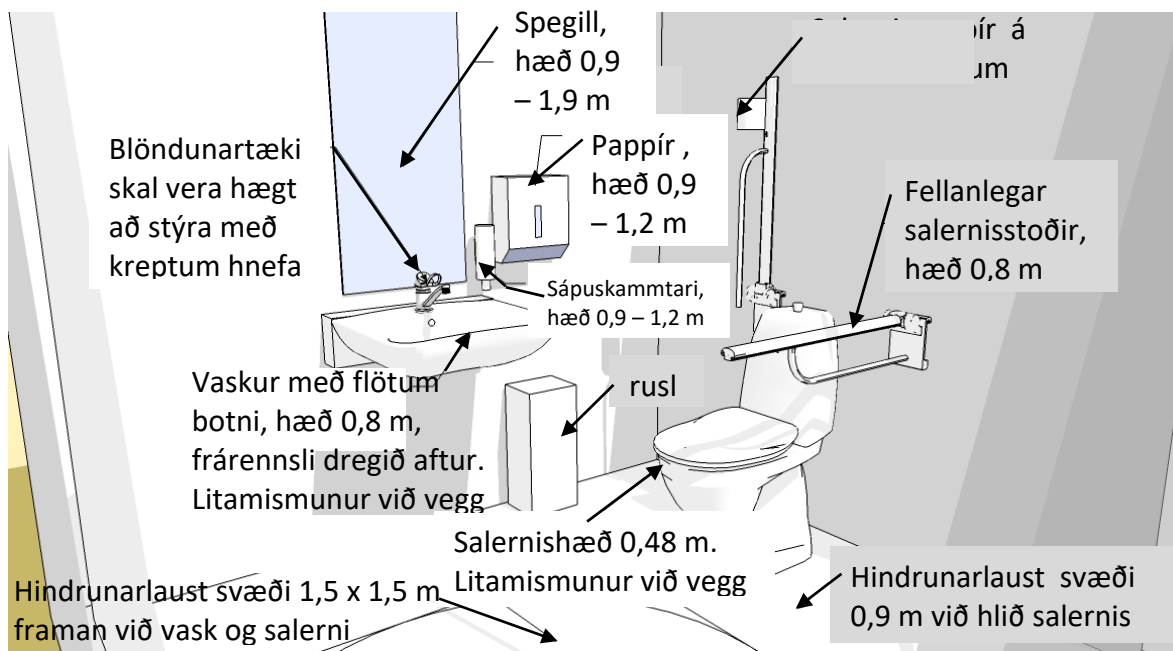
Sjá leiðbeiningar Mannvirkjastofnunar nr. 6.7.1 Almennar kröfur til íbúða, 6.7.3 Íbúðir hannaðar á grundvelli algildrar hönnunar og 6.8.3 Algild hönnun snyrtinga og baðherbergja. Sjá einnig dæmi á myndum 4-6 í 6.11.1 gr.



## Leiðbeiningar



Mynd 4. Dæmi um baðherbergi hannað á grunvelli algildrar hönnunar og innréttað fyrir hreyfihamlaða. Öll mál í mm

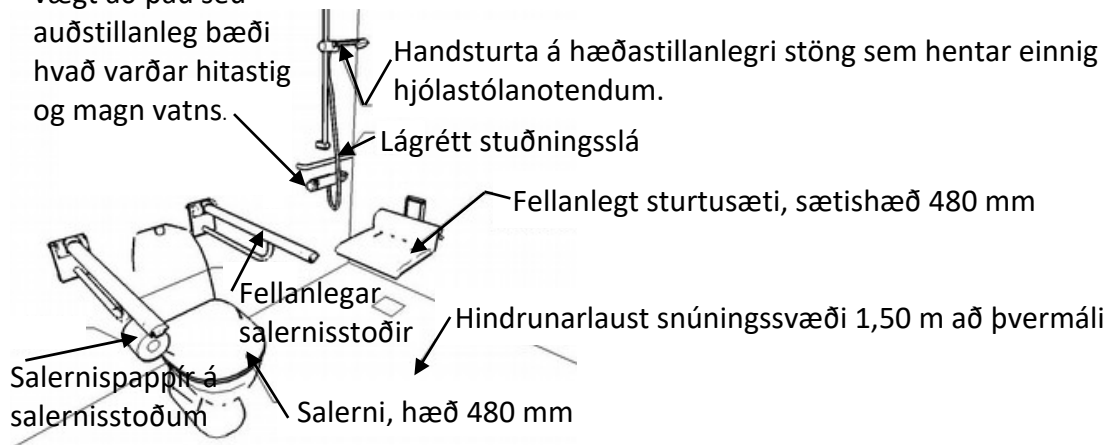


Mynd 5. Dæmi um staðsetningu búnaðar og tækja í baðherbergjum sem innréttað eru fyrir fólk með hreyfihömlun. Öll mál í metrum



## Leiðbeiningar

Blöndunartæki ættu helst að vera í 0,8 -1,2 m hæð frá gólfi. Það er mikilvægt að þau séu auðstillanleg bæði hvað varðar hitastig og magn vatns.



Mynd 6. Dæmi um snyrtingu með sturtusvæði innréttað fyrir fólk með hreyfihömlun