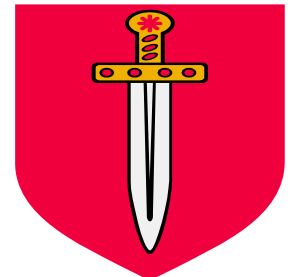
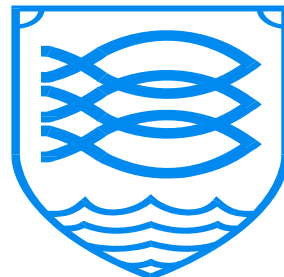
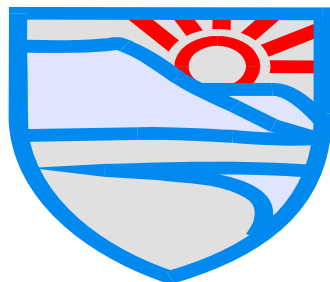


Brunavarnaráætlun 2008  
Slökkviliðs Ísafjarðarbæjar



ÍSAFJARÐARBÆR

**Samþykkt:**

Brunavarnaráætlun er gerð samkvæmt ákvæði í lögum um brunavarnir nr. 75/2000 og tóku gildi 1. janúar 2001. Í 13. grein fyrrnefndra laga segir:

*“Á hverju starfssvæði slökkviliðs skal liggja fyrir brunavarnaáætlun sem fengið hefur umsögn Brunamálastofnunar og samþykki sveitarstjórnar. Brunavarnaáætlun skal endurskoða eigi síðar en að fimm árum liðnum frá því að hún hlaut samþykki. Markmið brunavarnaáætlunar er að tryggja að slökkvilið sé þannig mannað, skipulagt, útbúið tækjum, menntað og hjálfað að það ráði við þau verkefni sem því eru falin með lögum þessum og reglugerðum settum samkvæmt þeim.*

*Brunavarnaáætlun þessi er unnið samkvæmt leiðbeiningum brunamálastofnunar á gerð brunavarnaáætlana fyrir sveitarfélög.*

Brunavarnaáætlun leggur grunninn að gæðastjórn og úttekt á starfsemi slökkviliðs fyrir þá aðila sem bera ábyrgð á brunavörnum í hverju sveitarfélagi. Áætlunin auðveldar einnig íbúum sveitarfélagsins að fá upplýsingar um skipulag slökkviliðs og markmið með rekstri þess í sveitarfélaginu.

Ísafjarðarbær.

1.12.2008

Samþykkt

  
fh. Ísafjarðarbær

Samþykkt

  
fh. Brunamálastofnunar

Samþykkt

  
fh. Slökkviliðs Ísafjarðarbæjar

## Markmið.

Leiðarljós SÍ með þessari brunavarnaáætlunar er að uppfylla markmið laga um brunavarnir nr.75/2000:

*“Að vernda líf, heilsu fólks, umhverfi og eignir með því að tryggja fullnægjandi eldvarnareftirlit og viðbúnað við eldsvoðum og mengunaróhöppum á landi á sínu þjónustusvæði.”*

Markmið brunavarnaáætlunar er því eins og segir í 1. mgr. 13. gr. Laga um brunavarnir nr.75/2000,:

*Að tryggja að slökkvilið sé þannig mannað, skipulagt, útbúið tækjum menntað og þjálfað að það ráði við þau verkefni sem því eru falin með lögum og reglugerðum settum samkvæmt þeim.*

Jafnframt er eitt af megin markmiðunum SÍ með þessari brunavarnaáætlun að skilgreina fyrir íbúum þjónustusvæðisins á aðgengilegan máta hvaða þjónustustig er veitt og hvernig.

## **Gerð og endurskoðun brunavarnaáætlunar.**

Samkvæmt lögum brunavarnir nr. 75/2000 16. gr. 5. mgr. segir

*“Slökkviliðsstjóri vinnur brunavarnaáætlun, sbr. 13. gr., á starfssvæði sínu og leggur hana fyrir sveitarstjórn.”*

Brunavarnaáætlun þessi er unnin af slökkviliðsstjóra SÍ eftir leiðbeiningum sem Brunamálastofnun gefur út.

Við gerð brunavarnaáætlunar á að gera áhættumat, bæði við venjulegar aðstæður og almannavarnaáðstæður, sem er mikilvægt upphafsgildi þegar brunavarnaáætlun er samin eða endurskoðuð. Ekki er til áhættumat fyrir svæðið í heild sinni en öðrum vinnuaðferðum beitt.

Ein helsta forsenda fyrir brunavarnaáætlun er að gerðar verði viðbragðsáætlanir (t.d.

slökkvíáætlanir og mengunavarnaáætlanir) a.m.k. yfir alla stærstu og erfiðustu áhætturnar á svæði slökkviliðsins.

Niðurstöður úr þessum áætlunum eiga m.a. að leiða í ljós hvort;

- tækjakostur slökkviliðsins sé nægjanlegur,
- fjöldi slökkviliðsmanna, geta þeirra og menntun, sé nægjanleg,
- nægjanlegt slökkvivatn sé fyrir hendi,
- slökkvistöðvar slökkviliðsins uppfylli þarfir liðsins
- Komi í ljós að úrbóta sé þörf geta aðgerðir falist í að;
- endurnýja eða fjölga slökkvibílum, slökkvidælum eða bæta annan tækjakost slökkviliðsins,

- bæta aðstöðu slökkviliðsins, fjölga í slökkviliðinu, auka menntun og þjálfun slökkviliðsins eða setja upp bakvaktir eða fastar vaktir,
  - tryggja aðstoð, t.d. frá öðru slökkviliði eða björgunarsveit, með samstarfssamningum,
  - auðvelda vatnsöflun í sveitarfélaginu, t.d. með fjölgun brunahana,
  - gera áætlun um endurnýjun og afskriftir á búnaði slökkviliðsins.
- Brunavarnaráætlunin á einnig að skilgreina hvað sé eðlilegt rekstararfé fyrir SÍ. Gera þarf skrá yfir búnað slökkviliðsins og ákveða afskrifareglur sem gefa vísbendingu um fjárhæð sem árlega er nauðsynleg til að halda tækjabúnaði í horfinu.

### **Forsendur fyrir brunavarnaáætlun má einnig finna í;**

- öðrum áætlunum fyrir slökkvilið í sveitarfélaginu og nærliggjandi sveitarfélögum,
  - áætlunum fyrir umhverfis- og skipulagsmál í sveitarfélaginu og nærliggjandi sveitarfélögum
  - öðrum gögnum, svo sem lögum, reglugerðum og samningum sveitarfélaga.
- Helstu breytingar á starfsvæði SÍ, sem áhrif hafa á starfsemi þess, eru fyrirsjáanlegar innan næstu fimm ára koma fram í brunavarnaráætluninni.

Endurskoðun brunavarnaráætlunar

Brunavarnaráætlun þarf að endurskoða a.m.k. á fimm ára fresti frá því að hún er samþykkt, eins og fram kemur í 13.gr.laga um brunavarnir:

*“Brunavarnaráætlun skal endurskoða eigi síðar en að fimm árum liðnu frá því að hún hlaut samþykki”*

Ef veigamiklar breytingar eru gerðar á gildandi brunavarnaráætlun skal hún endurskoðast þrátt fyrir að ekki séu liðin fimm ár frá samþykkt hennar.

### ***Samráð við gerð brunavarnaáætlunar.***

Eftirtöldum aðilum var gefin kostur á að koma á framfæri atriðum sem nýst geta við gerð brunavarnaráætlun Slökkviliðs Ísafjarðarbæjar.

- Almannavarnir Ísafjarðarbæjar
- Brunamálastofnun
- Bæjarstjórn Ísafjarðarbæjar
- Heilbrigðisstofnun Ísafjarðar
- Neyðarlínan
- Umhverfisnefnd Ísafjarðarbæjar

## 1. Áhættumat.

Einföld skilgreining á áhættu er margfeldi líkinda á og afleiðinga af einstökum atburði, þ.e.a.s. samkvæmt sambandinu

$$\text{Áhætta} = \text{líkindi} \times \text{afleiðing}$$

Í flestum tilfellum er áhættugreining byggð á huglægu mati, þekkingu og reynslu slökkviliðs ísafjarðarbæjar, en ekki byggt á tölfræði og útreikningi. Í einstaka tilfellum gæti þó þurft að kveða til sérfræðinga til að vinna slíkt áhættumat. Mikilvægt er að hefja vinnu við samræmt áhættumat á starfssvæði SÍ á næstunni og verður lokið fyrir árslok 2007. Mengunar- og slökkvíáætlanir verða að vera til fyrir allar stærri áhættur innan starfssvæðisins.

Áhætta á starfssvæði SÍ eru mismunandi og hafa verður í huga stærð og getu slökkviliðsins á viðkomandi stað, tækjakost og reynslu slökkviliðsmanna á hverjum stað fyrir sig. Þó ber að taka fram að SÍ er ein heild og kemur fram sem eitt afl.

## Þær byggingar sem teljast til stærri áhættina á starfssvæði SÍ.

### *Ísafjörður:*

- *Grunnskólinn á Ísafirði*
- *Heilbrigðisstofnunin á Ísafirði*
- *Hlíf Íbúðir aldraðra*
- *Hótel Ísafjörður*
- *Hraðfrystihúsið Gunnvör*
- *Jarðgöng undir Breiðadals- og Botnsheiði*
- *Menntaskólinn á Ísafirði*
- *Skipanaust EHF.*
- *Vestra bygging*

### *Flateyri:*

- *Fiskvinnslan Kambur.*
- *Grunnskólinn.*
- *Elliheimilið*

### *Suðureyri:*

- *Fiskvinnslan Íslandsaga*
- *Grunnskólinn.*

## ***Þingeyri:***

- *Fiskvinnsluhúsið*
- *Grunnskólinn*
- *Tjörn heimili aldraðra*
- *Mjólkárvirkjun í Arnarfirði*
- *Héraðsskólinn að Núpi (þar er lítill rekstur)*

## **2. Þjónustustig.**

**Þjónustustig slökkviliða er skipt upp í eftirfarandi sex meginþjónustustig.**

### ***1. Vatnsöflun og slökkvistarf utanhúss***

Allir slökkviliðsmenn SÍ hafa fengið og fá þjálfun í vatnsöflun og almennu slökkvistarfi. Slökkviliðið mun sinna þessum þætti á sínu þjónustusvæði

### ***2. Slökkvistarf innanhúss og reykköfun.***

Ekki hafa allir slökkviliðsmenn SÍ gild reykköfunarréttindi bæði vegna aldurs og í öðrum tilvikum hafa menn óskað eftir að sleppa við reykköfun af öðrum ástæðum. Miðað er við að a.m.k 60% af liðsafla hafi gild reykköfunar réttindi. Slökkviliðið mun sinna þessum þætti á sínu þjónustusvæði

### ***3. Björgun fólks með klippum, glennum, og loftpúðum og öðrum útbúnað, m.a. úr bílflökum.***

Á Ísafirði eru til staðar góð tæki til björgunar m.a. úr bílflökum. Sérstakur hópur slökkviliðsmanna hafa sérstaka þjálfun á tæki þessi (klippuhópur) og sinnir þessum þætti. Allir slökkviliðsmenn sem sækja fræðslu Brunamálaskólans fá kennslu í notkun ofangreinds búnaðar. Slökkviliðið mun sinna þessum þætti á sínu þjónustusvæði

### ***4. Viðbrögð við mengunar- og eiturefnaslysum og eiturefnaköfun.***

Á Ísafirði eru til tveir eiturefnabúningar, búnaður og viðbragðsáætlun til að takast á við „miltisbrandsgró“ og grunnbúnaður til að hreinsa upp olíu og bensín. SÍ sér um olíuhreinsibúnað fyrir hafnir Ísafjarðarbæjar og hafa menn fengið fræðslu hjá Hollustuvernd ríkisins til að bregðast við mengun á sjó. Slökkviliðsmenn hafa fengið þjálfun við að eiga við leka á ammoníaksleka í frystihúsum. Heildarlausn vegna mengunaróhappa er ekki til sem stendur og hefur ekki verið tekið á þeim þætti sem fram koma í lögum nr 75/2000 um brunamál, þar kemur fram að viðbrögð vegna mengunaróhappa er í höndum slökkviliðs sveitafélagsins. Slökkvilið mun sjá um þennan þátt í samráði við reglur og leiðbeiningar Brunamálastofnunar en við meiri háttu mengunarslys verður leitað aðstoðar.

### **5. Eldvarnareftirlit.**

Skoðunarskyldir staðir á starfsvæði SÍ eru um 200.

Eldvarnareftirlitið hefur farið í um 100-120 skoðanir á ári undanfarin ár.

Slökkviliðið mun sinna þessum þætti á sínu þjónustusvæði í samræmi við reglugerð þar að lútandi.

### **6. Önnur þjónusta.**

*Sjúkraflutningar.*

Í gildi er samningur við FSÍ um sjúkraflutninga dags. 13 desember 2006.

## Köfun

Slökkviliðsmenn hafa komið sér upp búnað til köfunar á sjó og vötnum og nýtur SÍ góðs af því er varðar björgun á fólki og verðmætum.

## Dælingar

Slökkviliðið sinnir einnig þjónustu við íbúa sveitarfélagsins ef á þarf að halda t.d. hreinsa upp vatn vegna leka og dælingar úr minni skipum samkvæmt beiðni o.fl.

## Slökkvitækjahleðsla

Á slökkvistöðinni á Ísafirði er starfrækt slökkvitækjaþjónusta.

## Öryggisvaktir.

Öryggisvöktun er framkvæmd á skemmtistöðum og við íþróttahús þegar stórir atburðir eru þar, einnig sér SÍ um öryggisvaktir vegna löndunar á bensíni úr skipum í Ísafjarðahöfn.

### **Slökkvistarf í skipum:**

Slökkvilið sinnir slökkvi- og björgunarstarfi í skipum og bátum sem eru bundin við bryggju.

### **Flugvöllur:**

Slökkviliðið kemur að stórslysaáætlun flugvallarins ásamt flugmálastjórn og almannavarnardeild ríkislögreglustjóra og almannavarnarnefnd Ísafjarðarbæjar.

### **Jarðgöng:**

Slökkvilið sinnir slökkvi- og björgunarstarfi í jarðgöngum í samráði við lögreglu og vegagerð..

### 3. Skipulag slökkviliðsins.

Skipurit fyrir SÍ er samkvæmt mynd 1. Markmiðið með þessari skipan er að yfirbygging sé takmörkuð og boðleiðir milli yfir- og undirmanna séu einfaldar og skýrar og að lipurt og gott upplýsingaflæði sé milli allra starfsmanna.

Hjá SÍ eru fjögur full stöðugildi þar af eitt sem eldvarnaeftirlitsmaður og þrjú með 15% stöðu sem liðstjórar. Þar að auki eru skipaðir 60 slökkviliðsmenn . Mikið samstarf er á milli lögreglu, björgunarsveita og slökkviliðsins. Brunavarnir eru hluti af almannavarnarkerfi í Ísafjarðarbæ og sinna þarf brunavörnum, sjúkraflutningum og hafa allan björgunarbúnað til reiðu til að bjarga fólki úr umferðarslysum og annarri vá sem það kann að lenda í.

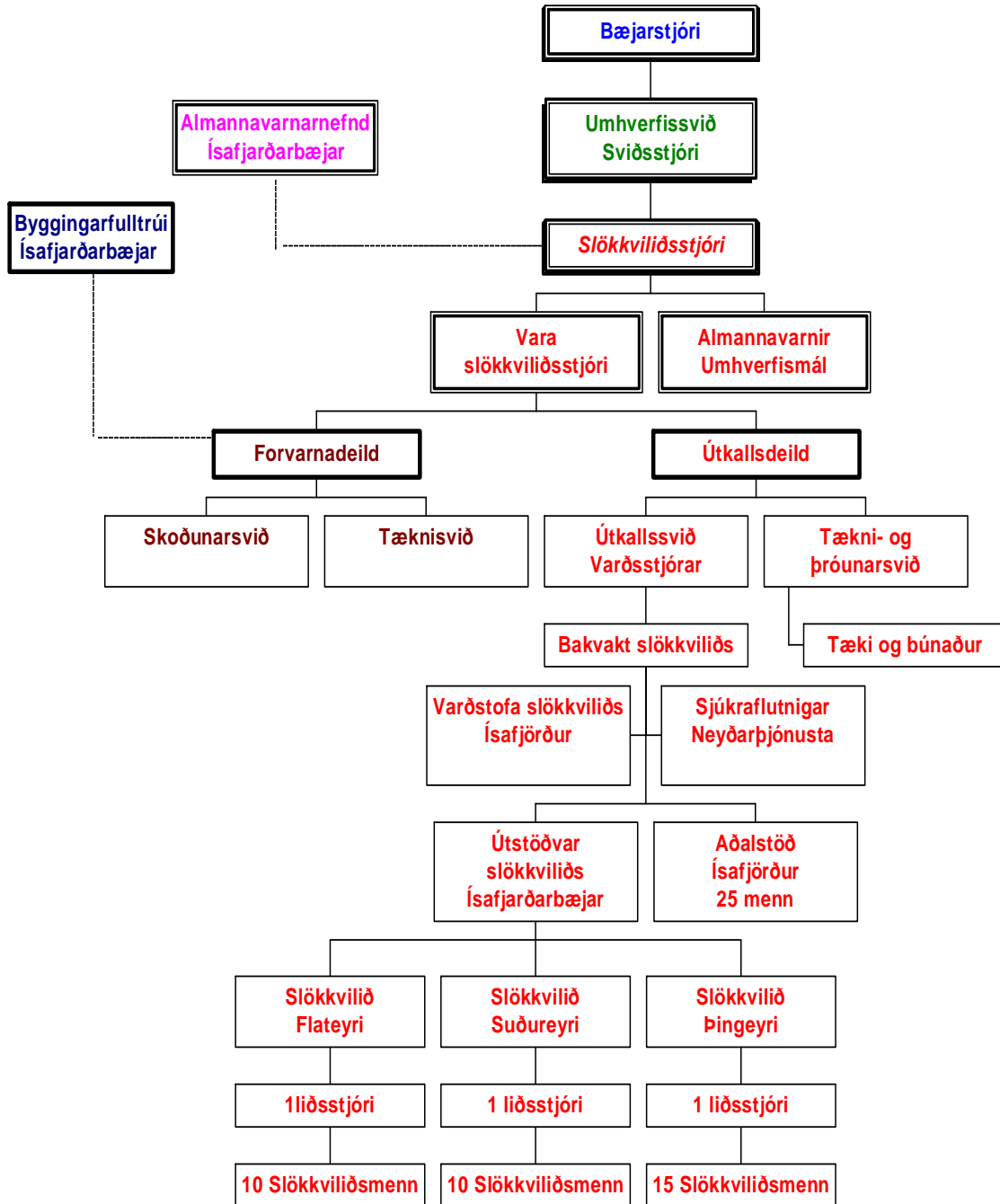
Á slökkvistöðinni á Ísafirði er búnaður almannavarnanefndar Ísafjarðar og slökkviliðsmenn sjá um hafa hann í lagi og alla umsjón með honum. Heildarfjöldi björgunarsveitarmanna sem hægt er að kalla út með skömmum fyrirvara eru um það bil 65. Í sveitafélaginu og alls eru um 20 lögreglumenn starfandi í Ísafjarðarbæ.

Björgunarsveitir eru í öllum byggðarkjörnum Ísafjarðarbæjar þ.e Suðureyri, Flateyri og Þingeyri.

Alls eru yfirmenn slökkviliðsins sjö, þ.e. slökkviliðsstjóri, varaslökkviliðsstjóri, varðstjóri, eldvarnaeftirlitsmaður, og þrír liðsstjórar sem staðsettir eru á Flateyri, Suðureyri og Þingeyri. Á varðstofu slökkvistöðvar Ísafjarðar eru alltaf tveir stöðvarverðir við stærri útköll. Boðun kemur frá Neyðarlínu og lögreglu.



# Slökkvilið Ísafjarðarbæjar



**Slökkviliðsstjóri** annast daglegan rekstur SÍ á grundvelli laga, reglugerða og samþykta fyrir SÍ. Slökkviliðsstjóri skipar staðgengla sína og að jafnaði skulu vera þrír menn sem skipta með sér bakvöktum allt árið. Stjórn útkalla er á ábyrgð þess er stendur bakvaktina hverju sinni nema slökkviliðsstjóri sé kallaður til tekur hann yfir stjórnun. Slökkviliðsstjóri ber ábyrgð á daglegri yfirstjórn gagnvart bæjarstjórn og í forföllum hans varaslökkviliðsstjóri.

**Helstu verkefni daglegrar yfirstjórnunar eru að:**

- Stjórn starfseminni samræma og tryggja að öll svið slökkviliðsins vinni sem traust heild að þeim markmiðum sem því eru sett.
- Sjá um áætlunargerð og fjárhagslegan rekstur SÍ og að heildarstarfsemi sé innan fjárhagsáætlunar.
- Stuðla að góðri þjónustu gagnvart almenningi og fylgja eftir þörfum og breytingum samfélagsins
- Sjá til þess að starfsemin sé vel kynnt
- Stuðla að góðu samstarfi við þá aðila sem tengjast starfseminni
- Vinna að því að búnaður liðsins, færni og menntun starfsmanna sé í samræmi við samþykkt þjónustustig.
- Stuðla að jákvæðum og framsæknum starfsanda sem hvetur einstaklinga til þess að ná settum markmiðum.

### 3.1 Verkefni slökkviliðsins

SÍ sinna öllum helstu þáttum slökkvistarfa, vatnsöflun bæði úr brunahönum, úr opnum vatnsbólum og sjó. Unnið er með flutning vatns á eldstað með tankbílum.

Slökkviliðið er fært til að sinna slökkvistarfi bæði innan og utanhúss, vinna að reykköfun og reyklosun. Þessum þáttum er sinnt frá aðalstöð og útstöðvum og æfingar miðast við að sem flestir geti unnið þau störf í samræmi við menntunarstig og þjálfun. Slökkviliðið sér einnig um slökkvi- og björgunarstarf í Vestfjarðagöngum.

Klippubúnaði, mengunarslysum, eldvarnareftirliti og sjúkraflutningum er eingöngu sinnt frá aðalstöðinni á Ísafirði. Slökkviliðsmenn í útstöðvunum fá þó þjálfun í notkun björgunarbúnaðar og mengunarbúnaðar og geta brugðist við ef með þarf. Menntun og þjálfun slökkviliðsmanna verður í samræmi við kröfur og reglur Brunamálastofnunar. Eldvarnareftirlitið sinnir eftirliti í öllu sveitarfélaginu.

Sjúkraflutningar eru á vegum SÍ samkvæmt samningi á milli HSÍ og Bæjarsjóðs fyrir hönd SÍ og fer þessi starfsemi vel saman við starfsemi slökkviliðsins.

Slökkvitakaþjónusta er rekin frá slökkvistöðinni á Ísafirði og sinnir hún nánast öllum skipastól fjórðungsins auk þess fyrirtækjum, stofnunum og heimilum á svæðinu.

Öryggisvöktun er sinnt eftir beiðnum húseigenda eða eftir kröfu slökkviliðsstjóra og sinna slökkviliðsmenn þessum vöktum.

Slökkviliðsmenn sinna daglegum rekstri almannavarnarnefndar Ísafjarðarbæjar.

*Þjónusta sem er ekki samkvæmt lögum;* Slökkvilið sinnir slökkvistarfi í skipum sem eru bundin við bryggju. Einnig mun slökkvilið verða tiltækt vegna slökkvistarfs á flugvelli í samráði við Flugmálastjórn og flugslysaáætlun.

## 3.2 Forvarnarstarf

Dagleg umsýsla forvarnardeildar heyrir undir varaslökkviliðsstjóra. Forvarnarstarf er eitt 1.5 stöðugildi og er starfssviðið tvennskónar:

- Skoðunarsvið
- Tæknisvið

### Helstu verkefni forvarnardeildar eru:

- Ráðgjöf til hönnuða
- Skoðun teikninga byggingarnefndar
- Úttekt á skoðunarskyldum stöðum, skv. Reglugerð um eldvarnareftirlit sveitarfélaga
- Umsögn vegna veitinga- og gististaða
- Sérstakt eftirlit með mannmörgum stöðum, t.d. veitingar og samkomuhúsum
- Fræðsla fyrir almenning um eldvarnir
- Fræðsla í skólum um eldvarnir
- Slökkviliðs og varaslökkviliðsstjórar sitja fundi umhverfisnefndar.

Fagleg og rekstrarleg ábyrgð forvarnadeildar er í höndum slökkviliðsstjóra.

Varaslökkviliðsstjóri ber faglega ábyrgð gagnvart slökkviliðsstjóra.

Sá sem sinnir eldvarnareftirliti er löggiltur eldvarnareftirlitsmaður og skal hafa hlotið menntun á því sviði sem Eldvarnareftirlitsmaður II hjá Brunamálaskólanum. Yfirmaður hans skal vera Eldvarnareftirlitsmaður III eða sambærilega menntun. Endurmenntun skal vera í samræmi við áætlanir Brunamálaskólans. Starfsmaður á að vera upplýstur um allar nýjungar varðandi hinar ýmsu reglur og reglugerðir. Eldvarnareftirlitsmaður skal hafa fullgilda menntun í samræmi við reglugerð um Brunamálaskólann og réttindi og skyldur slökkviliðsmanna nr. 792 /2001.

Listi um skoðunarskylda staði er geymdur og vistarður á tölvum slökkviliðsins.

Endurmenntun er í samræmi við áætlanir brunamálaskólans og einnig eru starfsmenn nokkuð vel upplýstir um nýjungar varðandi hinar ýmsu reglur og reglugerðir sem og leiðbeiningar.

## 3.3 Útkallsstarf

Útkallsdeild skiptist í tvö svið, tækni- og þróunarsvið og útkallssvið.

### 3.3.1. Tækni- og þróunarsvið

#### Skipulag

Tækni- og þróunarsvið er skipt upp í átta starfssvið:

- almannavarnir
- slökkvistarf
- sjúkraflutningar
- tæki og búnaður
- umhverfismál og mengunarmál
- þjónustumál
- Fræðslu- og menntunarmál
- Eldvarnareftirlit

Slökkviliðsstjóri stýrir ofangreindum starfssviðum og starfsmenn sinna tilfallandi verkefnum.

#### *Helstu verkefni*

Tækni- og þróunarsvið samhæfir búnað og menntun starfsmanna í samræmi við mótaða stefnu. Það leggur mat á einstaka þætti starfseminnar og kemur með tillögur um þróun og úrbætur. Lagðar eru fram í upphafi hvers árs þjálfunar- og endurmenntunaráætlanir.

Helstu verkefni eru á sviði:

- björgunar- og slökkvistarfa
- sjúkraflutninga
- viðbragða vegna mengunarslysa
- umhirðu húsnæðis
- umhirðu bifreiða og búnaðar
- almannavarna og aðgerðarstjórnunar
- viðhalds og prófunar á fjarskiptakerfum
- æfingar og þjálfun starfsmanna
- slökkvitækjahleðsla

### **3.3.2. Útkallssvið**

#### *Skipulag*

Á útkallssviði eru 4 starfseiningar samkvæmt eftirfarandi skipulagi;

- útkallseining Ísafirði
- útkallseining Flateyri
- útkallseining Suðureyri
- útkallseining Þingeyri

Sjúkrabifreiðar eru reknar frá Ísafirði með samningi við Heilbrigðisstofnun Ísafjarðar. Sjúkrabifreið er staðsett á Þingeyri sem er rekin af Rauðakrossi Íslands og kemur ekki inn á starfsemi slökkviliðsins.

#### *Helstu verkefni*

Útkallssvið hefur þrjú meginþjónustuhlutverk:

- slökkvi- og björgunarstörf
- sjúkraflutninga
- eftirlit tækja og búnaðar

## Samnýting á starfsmönnum milli slökkvistarfa og sjúkraflutninga er mikil.

### Helstu verkefni eru:

- slökkvistarf
- slökkvistarf í skipum
- slökkvistarf í jarðgöngum
- viðbrögð við umhverfisslysum
- björgun vegna umferðaóhappa
- sjúkraflutningar
- þjálfun og æfingar
- eldvarnareftirlit
- dagleg umhirða húsnæðis, bifreiða og búnaðar

Fagleg og rekstrarleg ábyrgð útkallsdeildar er í höndum slökkviliðsstjóra.

Varaslökkviliðsstjóri og varðstjóri bera faglega ábyrgð gagnvart slökkviliðsstjóra.

Fjöldi slökkviliðsmanna er u.þ.b. 66 í heildina, þar af eru fjórir af þeim í fullu starfi.

Á Flateyri, Suðureyri og Þingeyri sjá liðsstjórar á stöðunum um búnað slökkviliðsins og eru í 15% starfhlutfalli. Allir slökkviliðsmenn fá þjálfun í að leysa sérhvert verkefni sem kemur inn á borð slökkviliðsins í samræmi við þjálfun, menntun og þjónustustig. Þannig eiga menn að geta gengið í hvaða störf sem upp koma í samræmi við þjónustu stig. Ekki eru þó allir sem hafa tilskilin réttindi til að aka meiraprófsbílum og aðrir ekki færir um að stunda reykjöfun.

Útkallseiningarnar á Þingeyri, Flateyri og Suðureyri sinna einvörðungu vatnsöflun, slökkvistarfi utan- og innanhús ásamt reykjöfun og minni háttar mengunarslysi s.s. minniháttar ammóníuleka.

Í útköllum er unnið eftir aðgerðarskipulagi sem skilgreinir í megin dráttum hvert verkefni manna er í ákveðnum stöðum .

- Í samræmi við þjónustustig verða alltaf a.m.k. 40% slökkviliðsmanna á Þingeyri, Flateyri og Suðureyri að vera með reykjöfunarréttindi á hverjum tíma. Á Ísafirði verða a.m.k. 60% slökkviliðsmanna að vera með reykjöfunarréttindi.
- Í samræmi við þjónustustig verða alltaf a.m.k. 15 slökkviliðsmenn þjálfaðir til starf vegna klippuvinnu á hverjum tíma. Í dag eru 23 slökkviliðsmenn sem geta sinnt þessum þætti.
- Í samræmi við þjónustustig hafa á hverjum tíma verða a.m.k. 80% slökkviliðsmanna lokið grunnnámi hlutastarfandi slökkviliðsmanna.
- Í samræmi við þjónustustig verða allir fastráðnir slökkviliðsmenn að hafa lokið námi frá Brunamálaskólanum sem atvinnuslökkviliðsmaður og fengið endurmenntun.
- Í samræmi við þjónustustig verða alltaf a.m.k. 12 slökkviliðsmenn þjálfaðir til starf vegna mengunarslysa á hverjum tíma.
- Vegna slökkvistarfs í skipum og flugvélum verða a.m.k. 80% slökkviliðsmanna að vera þjálfaðir til að geta tekist á við þessa þætti. Þjálfun í flugvélum er fengin frá slökkviliði Akureyrar sem kemur með þjálfun tvisvar á ári.

Æfingar eru haldnar reglulega í samræmi við gildandi lög og reglugerðir. Æfingaráætlun er að finna í fylgiskjölum, 4 og 5  
Slökkviliðið mun sinna menntun og símenntun starfsmanna í samræmi við kröfur Brunamálaskólans. Auk þess mun slökkvilið gera áætlun til fimm ára og verður sú fyrsta gerð fyrir starfsárið 2008.

### **3.4. Annað**

Unnið verður að því að koma upp mengunarvarnardeild innan SÍ og verður það gert þegar reglur um lágmarksbúnað verða gefnar út af Brunamálastofnun. Búnaður er afskrifaður samkvæmt reglum sveitarfélagsins og skattayfirvalda. Þegar reglugerð um lágmarkskröfur varðandi tækjakost, húsnæði og mannafla slökkviliða kemur út verður hægt að segja til um hvort búnaður og mannafla teljist nægjanlegur. Fjármagnsstefna SÍ er ákveðin af bæjarstjórn hverju sinni. Menntun slökkviliðsmanna skal vera samkvæmt námsvísium Brunamálaskólans og stefnt er að allir slökkviliðsmenn sækji þau námskeið sem þar eru í boði hverju sinni. Uppi eru hugmyndir um að SÍ taki að sér mengunarslys, klippuvinnu og hluta eldvarnaeftirliti hjá Slökkviliði Súdavíkur. Samningur verður gerður um þessa vinnu.

## **4. Viðvaranir, upplýsingagjöf og viðbragð**

Í stjórnstöð slökkviliðsins á Ísafirði er fjarskiptamiðstöð slökkviliðs og almannavarna. Þar eru talstöðvar á öllum helstu tíðnum björgunaraðila á VHF tíðni. Nýlega var komið upp TETRA sambandi í tengslum við jarðgöngin undir Breiðadal og Botnsheiði og er verið að vinna að útbreiðslu og tækjakaupum. Í stjórnstöð eru 5 símalínur (möguleika á 5+) og faxtæki ásamt sítengdri tölvu við internetið. Neyðarsvörun er í höndum neyðarlínunnar sem hefur upplýsingar um bakvaktarmenn og einnig sér hún um að kalla út slökkviliðið með SMS skilaboðum.

### **4.1. Viðvaranir og upplýsingagjöf**

Viðvaranir til almennings eru gefnar út í samráði við almannavarnir Ísafjarðar (AVÍ) og sendar til fjölmiðla samkvæmt boðleiðum AVÍ. Helstu áhættur sem gætu krafist slíkra tilkynninga eru meiriháttar snjóflóð og skriðuföll stór brunaútköll sem geta skapað almannahættu, mengunarslys og flugslys á svæðinu og rýming á Heilbrigðisstofnunni vegna bruna eða mengunar.

### **4.2. Svar- og greiningartími**

Samkvæmt upplýsingum frá Neyðarlínu er meðal svartími 3.7 sek. og greiningartími er allt að 1.5 mín en það fer eftir eðli útkallsins. Unnið er eftir greiningarkerfi Neyðarlínunnar. Slökkviliðsstjóri ber ábyrgð á samskiptum við Neyðarlínuna og forsendum fyrir greiningu beiðna.

### **4.3. Boðunartími**

Eins og áður er komið fram sér Neyðarlínan um boðun á slökkviliðinu með SMS skilaboðum. Boðunin er gerð samkvæmt fyrirmælum bakvaktarmanns slökkviliðsins. Þegar ákvörðun bakvaktarmanns liggur fyrir má reikna með að boðun Neyðarlínu geti tekið allt að því 3 mínútur. Miðað er við að fyrsti slökkviliðsbíll skuli vera farinn af viðkomandi slökkvistöð innan fimm mínútna frá því að boð berast (sjá nánar kafla 4.5.), miðað við eðlilegar aðstæður, ef veður eða aðrar náttúruhamfarir hamla ekki.

Varðandi gagnagrunn Neyðarlínu sér slökkviliðsstjóri og varðstjóri um að uppfæra boðleiðir slökkviliðsmanna, almannavarnanefndar og aðgerðarstjórn AVÍ. Björgunarsveitir sjá sjálfar um að uppfæra boðunarlista sinn í gegnum landstjórn björgunarsveita. Uppfærslur eru alltaf gerðar þegar breytingar verða á mannskap. Hjá SÍ er ekki gerður greinamunur á boðun slökkviliðs vegna almannavarnavá.

SÍ og almannavarnir halda úti boðunarskrá fyrir helstu viðbragðsaðila á svæðinu.

#### **4.4. Virkjunartími**

Miðað er við stjórnandi taki sér 1–3 mínútur á stöð til að fá upplýsingar um vettvanginn og hvaða búnað hann þarf til að klára verkefnið.

Á vettvangi tekur stjórnandi sér 1-2 mínútur til könnunar á aðstæðum áður en árásleið er valin. Eftir að stjórnandi hefur ákveðið grundvallaraðferð þ.e **Lífbjörgun, Beina árás, Hindra útbreiðslu eða Tefja útbreiðslu ætti slökkvistarf að geta hafist innan 1. til 3. mínútum eftir að komið er á staðinn.**

#### **4.5. Viðbragðstími**

Viðbragðstími SÍ er misjafn milli bæjarhluta og miðað við veðurfarslegar aðstæður hverju sinni.

Á Ísafirði er miðað við að slökkvilið sé á staðnum á bilinu 5-10 mínútum eftir útkall.

Ef að senda þarf liðsstyrk frá Ísafirði til annarra staða er tíminn þar til aðstoð berst frá Ísafirði og öfugt eftirfarandi.

Suðureyri 20-25 mínútur.

Flateyri 20-25 mínútur.

Þingeyri 30-40 mínútur.

Á Suðureyri er miðað við að slökkvilið sé á staðnum 5-10 mínútum eftir útkall

Á Flateyri er miðað við að slökkvilið sé á staðnum 5-10 mínútum eftir útkall

Á Þingeyri er miðað við að slökkvilið sé á staðnum 5-10 mínútum eftir útkall

Á starfsvæði slökkviliðs Ísafjarðarbæjar eru talsvert margir bóndabæir og er viðbragðstími slökkviliðsins misjafn á hvern og einn þeirra.

Í heildina gæti útkallstími verið á bilinu 10-60 mínútur.

Mjólkárviðbragð er einna lengst að sækja eða í um 40- 60 mínútna fjarlægð frá Þingeyri og yfir vetrarmánuði er jafnvel ófært yfir Hrafnfjarðarheiði. Slökkvilið Ísafjarðarbæjar á engan slökkvibúnað á staðnum en OV hefur sett upp varnir sem samanstendur af slöngum, stútum og reykköfunartækjum.

Bóndabær og sumarhús eru á Ingjalðssandi við Önuðarfjörð. Að sumarlagi er um 40-60 mínútna akstur frá Ísafirði yfir Sandsheiði, yfir vetrarmánuði er heiðin að öllu lokuð vegna snjóá. Slökkvilið Ísafjarðarbæjar á engan búnað á staðnum.

Þar sem viðbragðstími er lengur en 30 mín er reynt að sjá til þess að á stöðunum sé slökkvibúnaður, reykskynjarar og góðar rýmingarleiðir.

Mynda af útkallssvæði er í fylgiskjali 1.

## **5. Húsnæði, bifreiðar og búnaður.**

Líta verður á allan búnað slökkviliðs Ísafjarðarbæjar sem heild og því kemur það fram sem eitt afl. Þetta er gert til þess að sem best nýting fái úr búnaðinum og því fjármagni sem fæst til búnaðarkaupa.

Afskriftarreglur og fjármagnsstefna er í samræmi við reglur og samþykktir sveitarfélagsins. Búnaður er afskrifaður í samræmi við reglur og leiðbeiningar framleiðanda.

### **5.1 Húsnæði**

Slökkvistöðvar slökkviliðs Ísafjarðarbæjar eru fjórar, ein aðalstöð og þrjár útstöðvar að auki ein aðstaða fyrir búnað í Hnífsdal sem er nýtt sem geymsla.

- Slökkvistöðin á Ísafirði sem er aðalstöð
- Slökkvistöðin á Flateyri sem er útstöð
- Slökkvistöðin á Suðureyri sem er útstöð
- Slökkvistöðin á Þingeyri sem er útstöð.

#### **5.1.1 Ísafjörður.**

Slökkvistöðin á Ísafirði, Fjarðarstræti 26-28 er byggð í þremur áföngum á árunum 1938, 1950 og 1980 Húsnæðið er steinsteypt og um 618 fermetrar og er eign Ísafjarðarbæjar

Húsnæðið er að mestu á einni hæð fyrir utan fundarsal og skrifstofu sem er á annarri hæð. Eins og aldur gefur til kynna er ýmislegt sem þarfnast viðhalds:

enda þarf að gera við þak, steypuskemmdir á turni, gluggar og hurðir, gólfefni eru orðin léleg.

#### **5.1.2 Flateyri**

Slökkvistöðin á Flateyri, Brimnesvegi er í steyptri og hlaðinni byggingu sem er byggð árið (finnst ekki í fasteignamati) og er um 90 fermetrar að stærð og á einni hæð. Aðstaðan er einn geimur. Huga þarf að betra húsnæði sem slökkvistöð þar sem stöðin þarfnast töluverðs viðhalds: Skipta þarf um útkeyrsluhurð, klára að klæða loft, klára þarf aðstöðu slökkviliðsmanna, skipta þarf um glugga og mála gólf og vegg.

#### **5.1.3 Suðureyri**

Slökkvistöðin á Suðureyri, Hafnarkanti er í stálgrindarhúsi sem var byggt árið 1973 og er um 90 fermetrar að stærð og á einni hæð. Aðstaðan er í einu bili. Ganga þarf frá því sem eftir er af húsnæðinu og setja upp hreinlætisaðstöðu.

#### **5.1.4 Þingeyri**

Slökkvistöðin á Þingeyri, Vallargötu 3 er í húsnæði sem var byggt árið 1960 og er aðstaðan á um 170 fermetrar og er á tveimur hæðum, en slökkvistöðin er einungis á fyrstu hæð. Árið 2001 var húsnæðið stækkað með því að opna millivegg og er þar nú pláss fyrir 3 slökkvibíla. Ljúka þarf við frágang húsnæðisins og til þess þarf: Skipta um útaksturshurðir, klára aðstöðu slökkviliðsmanna, mála húsnæðið.



## 5.2 Bifreiðar

### 5.2.1 Ísafjörður

Renault KERAX 420 19 4X4 árgærd 2006 kom til slökkviliðs Ísafjarðarbæjar 5. maí 2006. Bifreiðin er yfirbyggð í Póllandi og flutt inn af Eldvarnarmiðstöðinni. Bifreiðin er með RUGBER R40 dælu sem skilar við bestu aðstæður 4000 l. per .mín Monitor er á þaki yfirbyggingar og skilar hann 4000 l. pr mín þannig að það tekur 1. mín að tæma tankinn. 200 lítra froðutankur er í bílnum og er dælan með innbyggt froðukerfi .  
2. Háþrýsti kefli eru í bílnum 2X75 metrar. Bifreiðin er með tvöföldu húsi fyrir 6 menn og er reykköfunarbúnaður í aftursætum. Með bílnum komu 4 sett af reykköfunartækjum af Fenzý gerð og varahylki fyrir hvert tæki.

Bens dælu- og tækjabíll árgærd 1995, ekinn 5000 km, með 2000 l tank og 3000 l/mín dælu. 200 l froðutankur er í bifreiðinni og búnaður í dælu til dælingar á henni. Bifreiðin var keypt ný frá Rosenbauer í Noregi 1995. Ástand bifreiðar er gott.

Bedford dælubifreið árgærd 1962 ekinn 5.190 mílur, með 4200 l/mín dælu og 600 l tank. Bifreiðin kom til Ísafjarðar í tengslum við magnkaup á slökkvibifreiðum frá Bretlandi á árunum 70 – 75. Ástand bifreiðarinnar er sámilegt.

MAN tankbíll árgærd 1980 ekinn 650.000 km með 9.000 l tank og Climax dælu 1100 l/mín fasttengdri. Ástand bifreiðarinnar er ekki nógu gott og er áskilegt að endurnýja hann og fá í staðinn bíl með betri tank og dælu.

Toyota Hilux árgærd 1992 ekinn 140.000 km. Bifreiðin er notuð til eftirlits og er að jafnaði bifreið slökkviliðsstjóra. Ástand gott en þarfnast endurnýjunar vegna aldurs.

Econline tækjabifreið árgærd 1991 ekinn 31.758 km. Bifreiðin er notuð undir klippubúnað slökkviliðs og til flutnings á mannskap. Ástand gott.

Econline sjúkrabifreið árgærd 2002 í eigu sjúkrabílasjóðs

Bens Sprinter sjúkrabifreið árgærd 2003 í eigu sjúkrabílasjóðs

### 5.2.2 Flateyri

Bedford dælubifreið árgærd 1962 ekinn 2516 mílur, með 4200 l/mín dælu og 600 l tank. Bifreiðin kom til Flateyrar í tengslum við magnkaup á slökkvibifreiðum frá Bretlandi á árunum 70 – 75. Ástand bifreiðarinnar er sámilegt, þarfnast endurnýjunar. Landróver dælubifreið árgærd 1964 ekinn 2120 km, með dælu 1100 l/mín dælu og 400 l tank. Ástand bifreiðarinnar er sámilegt en þarfnast endurnýjunar.

### 5.2.3 Suðureyri

Ford 600 dælubíll árgerð 1964 ekinn um 53.180 km með 1200 l tank og 500 GPM dælu. Bifreiðin er komin vel til ára sinna og þarfnast endurnýjunar eða meiri háttar viðhalds: Skipta þarf um dælu og smíða þarf nýjan tank,. Ástand bifreiðar er viðunandi.

Bedford dælubifreið árgerð 1962 ekinn 2120 mílur, með 4200 l/mín dælu og 600 l tank. Bifreiðin kom til Suðureyrar í tengslum við magnkaup á slökkvibifreiðum frá Bretlandi á árunum 70 – 75. Ástand bifreiðarinnar er sæmilegt en þarfnast endurnýjunar.

### 5.2.4 Þingeyri

Ford 8000 dælubíll árgerð 1979 ekinn 21.036 km með 2000 l tank og 750 GPM dælu. Ástand bifreiðar er gott. Og var hún flutt yfir á Þingeyri í Maí 2006

Gaz dælubifreið árgerð 1952, ekinn ekki vitað, með 2000 l/mín dælu og 800 l tank. Bifreiðin er komin vel til ára sinna og var lagt 2006.

International tankbifreið árgerð 1980, ekinn 106.127 km, með 1500 l/mín Hale dælu fasttengdri og 9000 l tank. Bifreiðin var gerð upp árið 2000 og er ástand gott.

## 5.3 Búnaður

Almennt séð er ástand búnaðar ásættanlegt, en huga mætti að endurnýjun á dælukosti, en víða eru Climax lausdælur ennþá í notkun og bilannatíðni meiri en æskilegt er. Hvað varðar reykjöfunartæki og búnað þá er ástand hans gott, en fjölga þyrfti tækjum og varalofiti . Á Suðureyri, Flateyri og Þingeyri er búið að endurnýja búnað. Slökkvigallar og tengdur einstaklings búnaður hefur verið endurnýjaður að hluta síðustu 5 árin, og er nú árleg endurnýjun í gangi. Annar búnaður t.d slöngur, stútar og smærri verkfæri eru endurnýjuð jafn óðum.

Lausar dælur eru prófaðar reglulega og er ástandi lýst hér að neðan:

Climax 1200 l/min. árg. 1962 .....	gott ástand
Climax 1200 l/min. árg. 1962 .....	gott ástand
Climax 1200 l/min. árg. 1962 .....	gott ástand
Climax 1200 l/min. árg. 1974 .....	gott ástand
Climax 1200 l/min. árg. 1972 .....	gott ástand
Ziegler 2600 l/min árg 1989 .....	gott ástand
Briggs 1200 l/min. árg. 1985 .....	gott ástand

**Allar slöngur eru í góðu ástandi:**

Stofnlagnir 20 m .....	4”
Stofnlagnir 3000 m .....	3”
Fæðislöngur 3000 m .....	2½”
Vinnuslöngur 500 m .....	2”
Vinnuslöngur 350 m .....	1½”
Háprýsti slöngur 310 m.....	1⅓”
Sogbarki .....	26 barkar

**Allir stútar eru í góðu ástandi:**

PROTEK háprýstistútar.....	2.stk
“Graundminitorar” .....	1 stk.
Fogfighter,.....	6 stk.
AWG .háprýstistútar.....	2 stk.
Akron stútur fyrir 2½ slöngu.....	10 stk.
Unifire ýmsar stærðir .....	10 stk
Monitor laus með 750 gpm stút	1stk
Greinistykki .....	16 stk

**Björgunarklippur eru yfirfarnar í tengslum við æfingar.**

Tækin eru í góðu standi. Lyftipúðar eru í góðu standi:	
Holmatro björgunartæki, klippur, glennur og tjakkar .....	1 stk.
Ýmiskonar fylgihlutir:	
Vetter lyftipúðar ásamt stýribúnaði og fylgihlutum .....	3 stk.
Nýjar Klippur af Holmatro gerð árg.2006, glennur og tjakkur með tveimur dælum komu í Maí 2006.	

**Annar búnaður (búnaður er almenn í góðu ástandi)**

Handverkfæri eru öll í góðu standi.	
Almenn handverkfæri, sagir, hamrar, kúbein, brotverkfæri o.fl. ....	heild
Ljósabúnaður er (lausir kastarar í góðu standi.	6 stk.
Bensín knúin (Honda) rafstöð 4,5 kw árgerð 1992 .....	1 stk.
Bensín knúin (Honda) rafstöð þriggja fasa 5,7 kw árgerð 2006.....	1.stk.
Bensín hjólsög, .....	1. stk.
Bauer loftdæla fyrir reykköfunartæki 200 og 300 bar.....	í góðu standi
Bauer loftdæla fyrir reykköfunartæki 200 bar.....	sæmileg
Bauer loftdæla fyrir reykköfunartæki 200 bar.....	í góðu standi
Bauer loftdæla fyrir reykköfunartæki 200 og 300 bar.....	í góðu standi

**Reykköfunarbúnaður. Eftirlit með tækjunum er skv. reglugerð:**

AGA reykköfunartæki.....	6 stk.
Fenzy 5000 reykköfunartæki .....	23 stk.
Varahylki .....	17 stk.
Hlífðarfatnaður (algalli).....	66 stk

**Stigar**

Níu lausir stigar á bílum.....	9 stk
Froða .....	800 l
Froðustúta .....	6 stk
Millifroðustútar .....	6 stk
Reyklosunarbúnaður er í góðu standi.	
Yfirþrýstingsblásari (bensín). .....	1 stk.
Rafmagnsblásarar.....	2 stk.

**Mengunarslysabúnaður er í sæmilegu standi:**

Eiturefnagallar.....	2 stk.
----------------------	--------

**5.4 Fjarskipti**

Slökkvilið Ísafjarðarbæjar hefur yfir miklu magni af fjarskipta búnaði að ráða.

Helsta kerfi sem notast er við er VHF.

Drægi þessara talstöðva er sú sama og á almennt við um VHF.

Í tengslum við almannavarnir er möguleiki á sambandi meðal annars til Reykjavíkur og fl. í gegnum endurvarpa kerfi almannavarna.

Einnig hefur slökkvilið Ísafjarðarbæjar aðgang að endurvarpa kerfi

Slysavarnafélagsins Landsbjargar og rásam þeirra.

Í október 2003 bættist við Tetra fjarskipta búnaður. Hann var eingöngu tekin í notkun vegna fjarskiptaleysis í vestfjarða-jarðgöngum.

Fyrir tilstuðlan Vegagerðar ríkisins voru settir upp sendar á Þverfjalli og í jarðgöngunum. Notkunarsvæði er bundið við Skutulsfjörð, jarðgöng og við munna þeirra í Botns og Breiðadal en stendur til að stækka svæðið.

Slökkvilið Ísafjarðar á möguleika og hefur nýtt sér beint fjarskiptasamband við stjórnstöð Neyðarlínunnar í gegnum Tetra.

Innan svæðis er möguleiki á sameiginlegu sambandi við lögreglu og vegagerð ríkisins.

Handstöðvar	20 stk.
Fastar talstöðvar í bílum	8 stk.
TETRA	11 stk.
GSM símar	6 stk.

Slökkviliðsstjóri ber ábyrgð á að viðhald, endurnýjun og rekstur sé með eðlilegum hætti.

### **5.5 Viðvörðunarbúnaður**

Viðvörðunarbúnaður er til staðar á Ísafirði, Suðureyri, Flateyri og Þingeyri. Hann hefur eingöngu verið notaður til boðunnar á slökkviliðum og þá sérstaklega fyrir komu símboða og nú síðast SMS boðunnar.

Slökkvilið Ísafjarðarbæjar á og rekur þessa lúðra.

Slökkviliðsstjóri ber ábyrgð á að viðhald, endurnýjun og rekstur sé með eðlilegum hætti. mun þessi búnaður leggst af á næstu misserum og stuðst verður við GSM boðun.

### **5.6 Æfingasvæði**

Slökkvilið Ísafjarðarbæjar hefur ekki yfir að ráða ákveðnu æfingasvæði og er það slæmt fyrir allar æfingar að geta ekki haft ákveðið svæði til að athafna sig á.

### **5.7 Annað**

Slökkvilið Ísafjarðar hefur gert að samkomulagi við Björgunarsveitina Tinda Hnífsdal um að í tilfellum þar sem mikill snjór er í byggð verði til taks á slökkvistöðinni á Ísafirði mönnuð björgunarsveitabifreið til notkunar í sjúkraflutninga og önnur verkefni sem til falla hverju sinni.

## 6. Landupplýsingar.



Landfræðilegt þjónustusvæði Slökkviliðs Ísafjarðarbæjar nær frá Dynjandisheiði að vestan. Að norðan er friðland á Jökulfjörðum að Norður ströndum. Snæfjallaströnd tilheyrir Ísafjarðarbæ þannig að slökkviliðið þarf að fara yfir tvö sveitafélög til að sinna þeirri byggð er varðar eldvarnareftirlit og bruna. Sjúkraflutningar um allt þetta svæði er sinnt frá Ísafirði. Allt svæðið getur verið mjög erfitt yfirferðar vegna ófærðar á vetrum. Sjá nánar fylgiskjal xx (kort af útkallssvæði).

Ekki er notast við neitt sérstakt leiðarkerfi á leið í útköll heldur eru slökkviliðsmenn almennt nokkuð kunnugir um svæðið og rata um vegi sveitafélagsins, en á slökkvistöð og í slökkvibílum eru landakort af svæðinu ásamt götukortum þéttbýliskjarna og er notast við þau ef á þarf að halda. Unnið er að því að koma í slökkviliðsbíla og sjúkrabíla staðháttalýsingum af hverjum sveitabæ með upplýsingum um ábúendur, vatnsból og helstu hættur sem þar geta verið.

Er þetta unnið samhliða eldvarnareftirliti og notast er við eldvarnareftirlitsforritið ERPUR. Reiknað er með að þessar upplýsingar verði komnar í bíla SÍ um árið 2007.

## 7. Vatnsból og brunahanar.

Á Ísafirði eru 52 brunahanar víðsvegar um bæinn með vatnsþrýsting um 4 bar. Á Flateyri eru 15 brunahanar með vatnsþrýsting um 3,5 bar. Á Suðureyri eru 10 brunahanar með vatnsþrýstin um 3,5 bar. Á Þingeyri eru 15 brunahanar með vatnsþrýsting 3,5 bar. Vatnsból fyrir Ísafjörð og Hnífsdal er tekið úr brunni inni í jarðgöngum undir Breiðadals og Botnsheiði. Vatnsból á Flateyri er uppsprettulindir upp í fjalli sem er síðan safnað í vatnsgeymir sem nægir þorpinu á álagstíma. Á Suðureyri er vatn tekið úr á innarlega í dalnum og því veitt í vatnsgeymi sem dugar fyrir þorpið á álagstíma. Á Þingeyri eru borholur og vatninu dælt frá þeim út í veitukerfið. Viðhald brunahana eru á vegum Vatnveitu Ísafjarðabæjar og sér hún um að mæla afkastagetu þeirra. Þessum upplýsingum er komið til slökkviliðs jafnóðum og þær eru tilbúnar. Nánari upplýsingar er að finna hjá tæknideild Ísafjarðabæjar.

## 8. Sérstakar bruna og mengunarhættur

Jarðgöng undir Breiðadals- og Botnsheiði.

Jarðgöng undir Breiðadals- og Botnsheiði eru tekin í notkun 1996 og var þá strax mikil öryggisvinna set í gang á vegum slökkvilið, vegagerðar og lögreglu. Í göngunum eru slökkvitæki og er sími við þau sem er tengdur til lögreglu.

Í seinni tíma hefur sú vinna komið á slökkviliðið að halda utan um hjálfun og skipulag í göngunum með þessum aðilum. Árið 2003 voru sett upp Tetra fjarskipti í jarðgöngum. Sér Vegagerð ríkisins um uppsetningu og mun sjá um rekstur búnaðar í göngunum. Sjá sér áætlun fyrir göngin í fylgiskjali xx

Niðurstöður:

*Ekki eru miklar líkur á því að eldur verði laus í göngum nema við árekstur bifreiða og mun stærð brunans fara eftir hvernig farataeki eiga í hlut. Slökkviliðið ræður við slökkvi og björgunarstörf í göngunum svo framarlega sem ekki er um aðræða olúflutningar eigi hlut að máli en þá vantar slökkviliðinu búnað.*

## **Grunnskólin á Ísafirði.**

Grunnskólinn á Ísafirði eru 3.hús sem eru tengd með tengibyggingum. Byggingarnar eru steinsteypar (fyrir utan gamla skólann) fermetrum bygginga eru ekki í fasteignamati (kanna betur) eru byggðar árunum 1937, 1967, ????. Á milli Gagnfræðaskóla og Grunnskólans er tengibygging sem er eitt brunahólf sér. Gagnfræðaskólin eru tvær hæðir og er eitt brunahólf. Grunnskólinn er tvær hæðir og er eitt brunahólf auk þess sem félagsmiðstöð er á neðrihæð í sal samkomusal skólans. Á milli grunnskólans og gamla skólans er tengibygging sem er eitt brunahólf og í henni er aðstaða fyrir húsvörð og móttöku skólaritara. Gamli skólin er eitt brunahólf gamalt timburhús, skólastofur eru á neðri og efrihæð fyrir yngstu nemendur skólans. Neyðarútgangur af efri hæð er út á sitt hvorum gaflí öðru megin er stigi niður á skólalóðina en á hinum gaflí er hann út á þak tengibyggingar og yfir í grunnskólann. Neyðalýsing er í skólanum. Ekkert brunavarnarkerfi hefur verið sett upp þó svo að það hafi lengi verið krafa frá B.M.S.R.og eldvarnareftirliti.Rýmingaráætlun er til á húsið og er æfð reglulega einu sinn á ári.

Í gamla kaupfélagshúsinu er búið að gera kennsluhúsnæði á annarri og þriðju hæð hússins og eru þar kennslustofur og aðstaða fyrir kennara og starfsfólk. Húsið er til bráðabyrgða og eru varnir hússins góðar miðað við það neyðarútgangar voru gerði auk þess sem brunaviðvörðunarkerfi var sett í húsnæði skólans sem áætlað er að tengist varðstöð, og er það í höndum tæknideildar sveitafélagsins.

### **Niðurstaða:**

Niðurstaða er sú að ef um eld er að ræða í skólahúsnæði er slökkviliðið og skólayfirvöld 3-4.mín. að rýma allt húsnæðið. Slökkviliðið ræður við bruna í byggingunni ef hann kemur upp á skólatíma. Erfitt getur orðið að ráði við eld í byggingunni ef hann kemur upp á öðrum tímum þar sem ekki er brunaviðvörðunarkerfi í byggingunni.

Unnið er að frekari brunavörnum og neyðaráætlunum fyrir skóla í Ísafjarðarbæ.



**Heilbrigðisstofnun Ísafjarðarbæjar** er ein stærsta áhættan. Byggingin er steinsteypt byggð árið 1982 og er á tveimur hæðum, kjallara og geymslulofti. Byggingin er fimm brunasamstæður, en all mörg brunahólf. Aðalbrunahólfun hússins er gerð með A-REIM120 veggjum og hurðum sitthvoru megin við kjarnabygginguna. Opið er undir hurðir og E30 gler er að neyðarstigagöngum. A-EI60 hurðir læsast ekki aftur og það sama á við margar E-S30 hurðir. Loftstokkar um alla byggingu. Byggingin er um 7774 ferm. Húsið nýlegt og var tekið í notkun 1986-7. Sjúkrahúsið er deildaskipt sem er bráðadeild og öldrunardeild, að jafnaði eru um 30-35 manns inniliggjandi þar af á öldrunardeild eru 18 í föstu plássi.

Á jarðhæð er heilsugæslustöð, skurðstofur, slysamóttaka og rannsóknardeild. Í kjallara hússins eru tæknideild, endurhæfingardeild, kapella og líkgeymsla, vélasalur og eldhús

Brunahólfun er góð og varnir almennt góðar. Húsið er með brunavörunarkerfi. Lokun á milli brunahólfunar er stýrt af kerfinu. Helstu hættur eru að ef eldur kemur upp á annarri deildinni, þá er hægt að færa sjúklinga yfir á hina.

Starfsfólk er sæmilega þjálfað til að takast á við hættuástandi sem getur skapast af reyk og bruna. Tel ég samt að ef eldur kemur upp þá sé um almannavarnaraðgerð að ræða.

#### **Niðurstaða:**

Ekki mikil líkindi á eldsvoða en verði hann er afleiðingin mikil og stór

almannavarnaraðgerð sem margi koma að. Almennt ræður slökkvilið við bruna í byggingunni en þarf aðstoð vegna rýmingar sjúklinga.

### **Hlíf íbúðir aldraðra Ísafirði**

Byggingin er steinsteypt og er á fimm hæðum og kjallara að hluta. Þök eru rislaga og klædd með báruðu stáli. Byggingin er ein brunasamstæða byggð 1979/87, en skipt í fjöldann allan af brunahólfum. Í norðurhluta standa hurðir opnar og einnig er frauð með hurðarkörmum. Í suðurhluta er létt lokun fyrir ofan hurðir. Svipað ástand er á milli húshluta. Loftstokkar eru víða um húsið og er ekki vitað um frágang þeirra. Byggingin er 4997,4 ferm.

Í húsinu eru eignaríbúðir og leiguíbúðir. Á efstu hæð er þjónustudeild fyrir langlegusjúklinga sem þurfa bæði aðhlyningu og meiri þjónustu á sviði hjúkrunar.

90 íbúar eru í húsinu 79 íbúar búa í eignaríbúðum og leiguíbúðum, en 11 vistmenn eru á þjónustudeild sem er með 10 herbergi 9.einsmanns herbergi og eitt tveggja manna

Alls eru 76 íbúðir í húsinu. Aldurstakmark er miðað við 65 ára og upp úr

Aðstaða er sæmileg er varðar hólfun hússins. Aðkoma er sæmileg fyrir slökkviliðið. Eldvarnarkerfi er í húsinu og er það í tveimur hlutum og skilar ekki nógu góðum árangri og má kenna þar um hönnunarvinnu í byrjun. Heimilisreykskynjarar eru inn í öllum íbúðum til að auka öryggi fyrir fólkið þar sem oft hefur komið upp sú staða að kviknað hefur í út frá eldamennsku og hefur þá heimilisskynjarinn oftast verið á undan kerfinu að boða.

#### **Niðurstaða:**

Ef um eldsvoða yrði að ræða er gert ráð fyrir að kallað verði út almannavarnarstig og

koma þá fleiri björgunarliðar að en slökkviliðið. . Almennt ræður slökkvilið við bruna í byggingunni en þarf aðstoð vegna rýmingar heimilisfólks.

### **Hótel Ísafjörður.**

Byggingin er steinsteypt og er á fimm hæðum og byggt árið 1979. Þak er rislaga og klætt með báruðu stáli. Byggingin er ein brunastæða. Hurðir herbergja eru EI-S30 hurðir (án kaldþéttinga) og veggir A-EI60 og líklega EI90 veggir. Hurðir að neyðarstigagangi eru ekki sjálflokandi (flestar án reykþéttingar). Opið er frá eldhúsi að neyðarstiga (opin A-EI-C30 hurð). Frá tækjarými á 5. hæð er opið að þakrými.

Hótelið er með 32 tveggja manna herbergi á 2, 3 og 4 hæð. Á 1.hæð er mótaka eldhús og veitingasalur. Á 5 hæð er ráðstefnusalur. Öll eldamennska er orðið með gasi og eru gasbyrgðir utanhúss.

Hver hæð er eitt brunahólf. Í stigagangi og neyðarútgangi eru brunahanatengi fyrir slökkvilið til að tengja sig inn á. Brunaviðvörðunarkerfi er í öllu húsinu.

Rýmingaráætlun er í hverju herbergi Ekki hefur reynt á rýmingu.

### **Niðurstaða:**

Vandi getur skapast ef upp kemur eldur þar sem fátt starfsfólk er á nóttu til og getur orðið vandræði með að ríma húsið. Almannavarnarástand myndi skapast þar sem margir yrðu að koma að. Slökkviliðið ræður við bygginguna.

### **Hraðfrystihúsið Gunnvör Hnífsdal.**

Byggingin er ein brunasamstæða. Byggingin er steinsteypt að mestu og er á einni og tveimur hæðum. Byggingarnar eru byggðar að mestu á árunum 1952/73/77 og eru á um 3220m<sup>2</sup>. Þök eru rislaga og klædd með bárujárni. Á milli skrifstofu og umbúðageymslu (lofts) er steypur veggur (ekki upp í þak) með A-EI60 hurð. Frá kaffistofu er opinn stigi niður á neðri hæð.

Einnig er spjaldahurð í timburvegg (líklega EI60) að umbúðageymslu. Vélarsalurinn er innan steyptra veggja og A-EI-C60 hurð en opið með leiðslum. Kaffistofan er í norðausturhorni byggingarinnar. Gólfín eru úr timbri og eru styrkt með stálstoðum. Í loftinu eru límtrésbitar.

Loftið (þakið) er klætt með spónaplötum. Á hæðinni er lausfrystir með austurhlið Aðstaðan er aðskilin með vegg úr yleiningum frá umbúðageymslu. Vörulyfta er á milli hæð. Að vélarsal sem er með vesturhlið er steypur veggur. Einnig er opinn stigi (frá umbúðageymslu) niður á neðri hæð. Loftið (í vesturhlutanum) er með burð frá stálbitum (kraftsperrur) og er tekið niður og klætt með spónaplötum. Einangrun er glerull. Í suðurenda er skrifstofa. Opið er á milli skrifstofu og umbúðageymslum um þakrýmið. Á neðri hæð er frystiklefi í norðvesturhorni.

Einangrun er einangrunarplast. Þar er rafmagnslyftari hlaðinn á opnu svæði. Kæliklefi er undir aðstöðu skrifstofu. Frá tækjasal er hurðarop að vinnslu- og flökunarsal. Að vélarsal er A-EI60 hurð og þar er opið með lögnum. Burður þaks vélarsalar er frá stálbitum. Loft yfir austurhlutanum er úr timbri. Vinnslusalur, flökun og móttaka eru í byggingu á einni hæð.

Steyptir veggir eru á milli sala. Kyndiklefinn er innan A-RMEI60 veggja og er aðeins utangengur. Í loftinu er asbest. Í þeim hluta sem er á einni hæð er loft tekið niður og að sögn klædd með asbesti. Burður þaks er timbur eða stál.

Er einn stærsti vinnustaðurinn á Ísafirði .

Forvarnir í fyrirtækin hafa verið litlar og ekki mikið skoðað hættur sem stafa af íkveikju og brunahættum .

Húsnæðið er illa hólfað og á sínum tíma hefur verið byggt utan á aðrar byggingar og miklar breytingar gerðar á húsnæðinu.

Lítið hefur verið farið eftir ábendingum eldvarnareftirlit og Brunamálastofnunar.

Þó er vakning á þessu svið þar sem búið er að gera rýmingaráætlun á húsið og í vinnslu er áætlun er varðar eldsvoða í húsinu. Allt starfsfólk kemur til að fá eldvarnarfræðslu.

Eldvarnarkerfi er í húsinu og tengt vaktstöð.

### **Niðurstað:**

Ef um eld yrði að ræða er þetta eitt mesta eignartjón sem verður á Ísafirði og hætt við að atvinnulíf muni lamast að stórum hluta. Áhættan er það stór að slökkvilið yrði í vandræðum með að ná niðurlögum elds í húsinu ef hann hefur náð að krauma í einhvern tíma . Þess vegna er unnið að forvörnum til að fyrirbyggja þessa hættu sem getur skapast.

### **Menntaskólinn á Ísafirði.**

Menntaskólinn samanstendur að tveimur húsum tengdum með undirgangi. Annað húsið er kennsluhúsnæði og skrifstofur kennara. Á neðri hæð er samkomusalur og kennslustofur.

Hitt húsið samanstendur af mötuneyti, heimavist nemenda og íbúðir kennara.

Húsin er sæmilega vel hólfað og með eldvarnarkerfi í báðum húsum sem er vaktað af vistarverði. Heimavist og mötuneyti er notað sem sumarhótel á sumrin. Krafa hefur verið um að kerfi húsanna verði tengt viðurkenndri vaktastöð en hefur ekki verið farið eftir þeim óskum. Tengigangur er á milli bygginganna.

Skólayfirvöld og eldvarnareftirlit er að fara í gang með gerð rýmingaráætlunar fyrir húsin.

### **Kennsluhús**

Byggingin er ferhyrnd og er á um 36 x 36 m grunnfleti eða á um 2581 ferm. Byggt árið 1983.

Byggingin er ein brunasamtæða, en er tvö brunahólf. Á milli hæða eru E-C30 hurðir.

Byggingin er steinsteypt og er á tveimur hæðum ásamt risi. Þak er hallandi og er klædd með báruðu stáli. Tengigangur er að heimavist er með A-EI-C60 hurð. Eldvarnarlokur eru engar og kerfið er ekki tengt sjálfvirku brunaviðvörðunarkerfi. Lofræstistokkar eru um allt hús.

Á fyrstu hæð eru kennslustofur og samkomusalur. Veggir eru flestir steiptir. Á milli samkomusalar og kennslustofa eru nokkrir EI90 veggir. Hurðir kennslustofa eru lélegar EI30 hurðir. Í húsinu eru fjórir stigagangar á milli hæða með E-C30 hurðir og E30 gler í körmum. Í norðurhorni hæðarinnar er tengigangur við heimavist menntaskólans. Að ganginum er E-C30 hurð með E30 gleri í hurðarkarmi. Í ganginum er síðan A-EI-C60 hurð. Í norðurhorni hæðarinnar eru herbergi undir rafmagnstöflu og fleira. Þarna eru loftstokkar sem liggja frá loftræsiherbergi sem er í heimavistarbyggingu. Á annarri hæð eru kennslustofur, aðstaða kennara og bókasafn. Inngangur að hæðinni er frá norðurhorninu. Veggir og hurðir eru eins og á 1. hæð. Á miðri hæðinni er bókasafn. Það er afmarkað með E30 gleri að mestu. Hurðir eru E-C30. Frá bókasafni er opið upp á svalir (lesstofu). Í loftinu er furuklæðning og þakgluggi. Svalirnar eru steiptar. Stiginn er úr stálgrind og tréþrepum. Í austurhorninu er hurð að neyðarstiga sem liggur niður á aðra hæð. Í stigagangi neyðarstigans er hurð að þakrými (geymslu). Þakrýmið er yfir mest allri hæðinni. Þarna eru loft og veggir klæddir með spónaplötum.

### **Heimavist**

Byggingin er L-laga, steinsteypt, byggð árið 1975/83 og á um 10x30 m og 10x50 grunnfleti eða rúmum 2484 ferm. Í byggingunni er heimavist (gisting), eldhús og borðsalur. Byggingin er ein brunasamstæða. Byggingin er steinsteypt og er á tveimur hæðum ásamt kjallara. Þök eru rislaga og klædd með báruðu stáli. Hurðir eru spjaldahurðir og er gler fyrir ofan hurðirnar. Veggir herbergja eru steypdir. Frá hæðinni að stigagöngum eru spjaldahurðir og er gler í hurðakarmi. Í austurenda er hleri (spjald) upp á þakrými. Þakrýmið er fjórar brunasamstæður. Tengigangur er að skólahúsi. Í kjallaranum eru aðallega geymslur. Í tengibyggingunni og norðan við A-EI-C60 hurð er herbergi loftræsivéla. Engar eldvarnarlokur eru í loftstokkum og loftræsivélar eru ekki tengdar sjálfvirka brunaviðvörðunarkerfinu. Hurð að herberginu eru spjaldahurð og gler fyrir ofan þær. Einnig er opið að kjallaragangi sem liggur austur-vestur. Þar eru geymslur, þvottahús, kæli- og frystigeymslur. Í kjallaraganginum sem liggur norður-suður eru geymslur og þar er óvarið einangrunarplast. Í norðurhorni er herbergi undir rafmagnstöflu og inntak. Hurð þar er léleg EI30 hurð. Á fyrstu hæð eru gistiherbergi, eldhús og borðsalur. Í þeim hluta sem liggur austur-vestur er eldhús, þjónusturými og borðsalur. Eldhúsið er opið að borðsal og einnig að gangi sem er með suðurhliðinni. Í norðurhorni hæðarinnar eru íbúðir. Í byggingunni sem liggur suður-norður eru gistiherbergi. Á allri annari hæð eru gistiherbergi. Hurðir eru spjaldahurðir og gler ofanvið. Í austurenda þakrýmisins er herbergi sem er klætt með asbestsplötum en með spjaldahurð. Þarna eru loftstokkar og loftræsivél. Loftstokkar eru um allt þakrýmið. Þakrýmið er einangrað með glerull og einangrunarplasti.

#### **Verkmenntahús.**

Verkmenntahús stendur á lóð menntaskólans og byggt árunum 1997

Arkitekt hússins er Elísabet Gunnarsdóttir og bar hún alla hönnun undir Brunamálastofnun. Í húsinu sem eru tvær hæðir eru kennslustofur á efri hæð og verkmenntasalir og vélasalir á neðrihæð. Kerfi er í húsinu en er ekki tengt varðstöð. Húsnæðið fellur undir skólameistara menntaskólans og er kennslueining frá menntaskóla.

Byggingin liggur að mestu austur-vestur og er á um 14 x 34 m grunnfleti eða á 569 ferm.og byggð árið 1994. Byggingin er ein brunasamstæða. Veggir eru EI60 veggir og í veggjum að verklegri kennslu er E30 gler og E-CS30 hurðir. Hurðir á efri hæð eru spjaldahurðir.

#### **Niðurstaða:**

Við breytingu á yfirstjórn skólans er bent á að lagfæra brunavarnir í húsinu og fara eftir ábendingum og kröfum eldvarnareftirlits. Rýmingaráætlun verður unnin fyrir næsta skólaár (2008-09) af skólayfirvöldum og eldvarnareftirliti.

**Slökkvilið ræður við eld í byggingunni.**

## **Skipanaust EHF, Suðurtanga 6.**

Byggingin er byggð á árunum 1947/64/65 og er á um 3600 ferm. Í byggingunni er skipasmíðastöð með tilheyrandi starfsemi. Starfsmenn eru frá 5-20 eftir umfangi. Byggingin er ein brunasamstæða. Byggingarnar eru að mestu í stálgrindarhúsum sem eru á einni hæð, en tvær hæðir í suðvesturhorni (hlið). Þök eru rislaga og eru klædd með bárujárni. Útveggir eru klæddir með bárujárni. Stálgrindin er öll óvarin. Suðurhlutinn er með steypa útveggi. Parna er raf og logsoðið (ómerkt). Í norðurhlutanum sem telst vera skipasmíðastöðin með dráttarbrautinni er einn geimur. Burður byggingarinnar er stálbitar. Grindin er klædd með timbri. Í þaki eru gluggar úr trefjaplasi. Stórar hurðir eru á vestur og austurgafli. Að aðstöðunni sem er að sunnan er timburveggur. Einnig er stór hurð að vélaverkstæði. Í suðurhlutanum er plötuverkstæði, renniverkstæði, aðstaða starfsfólks og skrifstofur. Burður byggingarinnar er stálgrind. Renniverkstæði er í austurhlutanum. Opið er að skipasmíðastöð (dráttarbraut) og einnig að plötuverkstæði. Veggur að plötuverkstæði er steypur. Stór hurð er á suðurenda. Plötuverkstæðið er einn geimur og stórar og smáar hurðir að aðstöðum í kring. Hluti veggja að skrifstofum er úr timbri en annars steypur. Gaskútar eru víða um bygginguna. Í vesturhluta byggingarinnar er vörugeymsla (lager). Á hæðinni fyrir ofan er skrifstofa og kaffistofa. Veggir eru úr timbri. Suðvesturhornið er úr barkareiningum. Ekki er brunaviðvörðunarkerfi í byggingunni.

### **Niðurstaða:**

Húsið er illa varið gagnvart brunavörnum. Slökkvivatn er úr 2 1/2 “ brunahana sem stendur á lóð hússins. Ef um eld er að ræða þá er þetta það stór áhætta að slökkvilið kemur til að vera í erfiðleikum að hefta eld ef ekki næst að ráðast á byrjunareld. Ekkert kerfi er í húsinu og venjan er sú að slökkvitæki eru oft tekin úr byggingunni til að fara með í verk sem unnið er annarstaðar á vegum fyrirtækisins.

Kolsýrutæki eru oft notuð við kælingar á málmhlutum við vinnu og eru oftast óvirk þegar á að nota þau til slökkvistarfa.

Engin skipulögð áætlun er til af hálfu fyrirtækisins og ábendingum eldvarnaeftirlits er lítið farið eftir. Slökkvilið ræður ekki við bygginguna.

## **Fiskvinnslan Kambur.**

Fiskverkunin Kambur á Flateyri er stærsti vinnustaðurinn þar og er með stórar byggingar undir starfsemi sína.

Byggingin liggur að mestu suðaustur-norðvestur. Byggingin er sambyggð húsum til suðausturs. Grunnflötur er um 30 x 80 m eða um 2900 ferm. Og byggt á árunum 1947/60/72/75. Byggingin er þrjár brunasamstæður. Loftið yfir vinnslu er tekið niður og er glerullar einangrun í loftinu. Þakið er með burð frá stálbitum og rörum (kraftsperrur). Að vélarsal er A-EI60 hurð og einnig er A-EI60 hurð að gangi sem er að bræðslu en spónaplata er fyrir ofan hurðina. Húsið hefur verið byggt upp í nokkrum áföngum og er bæði gamalt og nokkuð nýlegt að hluta.

Sunnan við bygginguna er sambyggð beinaverksmiðja (bræðsla). Í austurhorni byggingarinnar er móttaka. Vinnslusalur (flökun og snyrting) er með suðurhliðinni. Loft móttöku er klætt með báruðu stáli. Loft vinnslusalur er klætt með bárustál. Í þakinu er glerullareinangrun og einangrunarplast. Frá vinnslu er hurðarop í steypum vegg. Vestan við vinnslusalinn er þökkun og tækjasalur. Þaðan er gangur að stóri hurð á norðausturhlið. Á þessum gangi er hurð að frystiklefa í steypum vegg. Einnig er á þessum gangi op í gólfplötu upp á umbúðaloftið. Á ganginum eru rafmagnslyftarara hlaðnir. Frystigeymslan er í norðurhorni byggingarinnar. Á suðurhlið er herbergi og þaðan er stigi upp á umbúðaloftið. Umbúðaloftið er á steypri plötu. Einnig er lyftuop niður í aðstöðu tækja og þökkunar. Frá umbúðarloftinu er A-EI60 hurð að þakrymi yfir vinnslusal. Þakrymið er stórt (þar eru ýmsar pressur og raftafla) (yfir allri

vinnslunni og móttöku). Lagnir frá vélarsal. Einnig er A-EI60 hurð að þakrými yfir frystiklefa. Í lofti yfir umbúðageymslu og frystiklefa eru stálbitar (kraftsperrur). Í steypum vegg að þakrými yfir vélarsal er timburhleri. Frá umbúða- og tækjasal er A-EI60 hurð (án pumpu) að vélarsal. Loft vélasalar er forsteypar einingar. Eldvarnir eru í endurskoðun hjá fyrirtækinu og. Búið er að setja brunaaðvörunarkerfi í húsin og sítingja það við vaktstöð.

#### **Niðurstaða:**

Ef um eld yrði í fiskvinnslunni Kambi á Flateyri er nánast víst að þorpið myndi ekki rísa undir þeim áföllum sem því myndi fylgja. Slökkvilið mun illa ráða við eld í byggingunni.

### **Grunnskólinn Flateyri.**

Byggingin er ein brunasamstæða, steinsteyp, byggt árið 1959 og er 716 ferm. Opið er á milli hæða. Veggir á milli ganga og kennslustofa eru léttir timburveggir. Hurðir eru spjaldahurðir. Að aðstöðu kennara er spjaldahurð og er gler fyrir ofan hana. Byggingin er steinsteyp og er á tveimur hæðum. Þak er rislaga og klætt með bárujárni.

Aðalinngangur að fyrstu hæð er frá suðurhlið. Kennslustofur eru til vesturs frá inngangi (stofan sem er vestast er undir eðlisfræði). Þar eru einnig tvær kennslustofur. Veggir á milli gangs og kennslustofa eru að mestu léttir timburveggir. Hurðir eru spjaldahurðir. Í austurenda er herbergi undir smíðakennslu og kennslustofa. Á hæðinni eru einnig snyrtingar. Stigagangur upp á aðra hæð er opin á milli hæða (eina leiðin). Hann er austan við innganginn. Á norðurhlið er gamall kyndiklefi sem er utangengur.

Á annarri hæð eru kennslustofur og aðstaða kennara. Kennslustofur eru fjórar í vesturendanum ásamt bókaherbergi. Veggir á milli gangs og kennslustofa eru að mestu léttir timburveggir. Veggir á milli kennslustofa eru timburveggir. Hurðir eru spjaldahurðir. Í austurenda er aðstaða kennara í þremur herbergjum. Frá herbergi skólastjóra er hurð út á svalir. Rýmingarleiðir eru slæmar. Ein leið er frá neðri hæð um aðalinnganginn og einnig er björgunarop á móti stiga (er læst). Ein leið er frá efri hæð um stigaganginn. Útidyrhurðin er lykillæst. Björgunarop eru ekki í kennslustofum.

#### **Niðurstöður;**

Grunnskólinn er á tveimur hæðum og nemenda fjöldi um 40-60.

Unnið er að úrbótum í eldvörnum og verður því lokið fyrir næsta skólaár 2005-06.

Settir verða upp neyðarútgangar og neyðarlýsing auk ýmissa annarra úrbóta er varðar brunavarnir. Þetta er allt unnið að tilmælum eldvarnareftirlits. Rýmingaráætlun verður unnin þegar framkvæmdum líkur. Töluverðar umbætur voru gerðar í sumar. Slökkviliðið ræður við eld í byggingunni en skemmdir verða töluverðar.

### **Öldrunarheimilið Sólborg á Flateyri.**

Byggingin er steinsteyp og er á tveimur hæðum. Þak er rislaga og klætt með bárujárni. Byggingin er ein brunasamstæða. Í byggingunni er heilsugæsla og dvalarheimili aldraðra. Á neðri hæðinni er heilsugæslustöð. Aðalinngangur er á vesturhlið. Milliveggir eru steyptir. Á hæðinni eru nokkur herbergi. Gangur er eftir miðri hæðinni. Frá ganginum er spjaldhurð að stigagangi upp á aðra hæð. Á norðurhlið er eldhús (kaffistofa) og þaðan er útidyrhurð á norðurhlið. Inngangur að stigagangi upp á aðra hæð er á norðurhlið. Þaðan er einnig spjaldhurð að gangi neðri hæðar og gler. Veggir hæðarinnar eru steyptir. Í stigagangi er hleri upp á þakrými sem er yfir allri hæðinni. Á hæðinni eru sex herbergi. Í norðausturhorni er eldhús. Í suðausturhorni er setustofa. Ekkert kerfi er í húsinu. Ein leið er að hæðinni.

### **Niðurstaða:**

Eins og sést á lýsingu hér að undan er aðeins einn inngangur á hæðina og enginn neyðarútgangur þó svo að hann hafi verið á kröfu í mörg ár. Slökkviliðið ræður við eld í byggingunni en mun eiga í erfileikum með rýmingu sjúklinga (vistmanna).

### **Fiskvinnslan Íslandssaga;**

Byggingin er ein brunasamtæða byggð að mestu árið 1971. Byggingin steinsteypt og stálgrindarbygging sem liggur suður-norður og er á um 20 x 130 m grunnfleti. Annars er umbúðageymsla innan A-RMEI60 veggja, en með timburgólfi. Stokkar fara í gegnum vegg frá vélarsal og einnig eru hurð þar spjaldahurðir. Á milli stálbita er hlaðið. Spjaldahurðir eru í steyptum vegg að móttöku og einnig eru op í vegnum fyrir færribönd. Stálbitar eru U-laga og er lokað með asbesti (að sögn) en án steinullar.

Í norðurenda er móttakan. Síðan kælir sem er aðskilinn með yleiningum frá móttöku. Steyptur veggur er að flökunarsal. Þar fara færribönd í gegn. Loft er almennt klædd með asbesti (gæti eins verið spónaplötur). Fyrir sunnan flökunarsal er vinnslusalur. Austan við vinnslusalinn er veggur. Þar fyrir austan er bygging undir lausfrysti. Veggir eru klæddir með krossvið en loft með spónaplötum. Frá vinnslu eru hurðir með plasti. Frá vinnslusal er hurð með plasti að tækjasal. Hann er í suðvesturhorni. Austan við tækjasal er vélarsalur. Opið er á milli tækja- og vélasalar. Einnig er lítið verkstæði í vélarsalnum. Yfir verkstæðinu er umbúðageymsla (á timburgólfi) frá tækjasal. Þar er rennihurð úr blikki. Sunnan við tækjasal er frystiklefinn. Hurð er að frystiklefanum frá tækjasal. Frystiklefinn er steyptur. Vestan við vinnslusal er eldvarnarhurð A-EI-S60 að gangi sem liggur að búningsherbergi og kaffistofu. Í veggnum við hurðina er gler að verkstjórahherbergi. Frá því er síðan EI30 hurð að gangi. Í suðvesturhorni (útbyggingar) er búningsherbergi. Í norðvesturhorni er borðsalur og skrifstofa. Á hæðinni fyrir ofan frystiklefan eru verbúð (íbúðir). Þarna eru veggir steyptir. Stigi upp er úr stáli og timbri og er utan á liggjandi á vesturhlið. Ekki er brunaviðvörðunarkerfi í byggingunni.

### **Niðurstöður;**

Ef um eld yrði að ræða er þetta eitt mesta eignartjón sem verður á Suðureyri og hætt við að atvinnulíf muni lamast að stórum hluta í byggðarlaginu. Áhættan er það stór að slökkviliðið yrði í vandræðum með að ná niðurlögum elds í húsinu ef hann hefur náð að krauma í einhvern tíma.

### **Grunnskólinn Suðureyri.**

Byggingin er byggð 1958/76 og liggur að mestur suðvestur-norðaustur og er á um 10x30 m grunnfleti. Byggingin er ein brunasamtæða. Opið er á milli hæða. Hurðir kennslustofa eru flestar spjaldahurðir. Nokkrir hurðaflekar gætu náð EI30.

Kjallari er undir litlum hluta hússins, en þar var kyndiklefi. Nú eru þar tvö geymsluherbergi.

Hurð að kjallara er frá forstofu við stiga. Á fyrstu hæð er gengið inn frá suðausturhlið.

Útidyrnar opnast út. Til suðurs frá innganginum er gangur að tveimur kennslustofum.

Kennslustofan sem er nær innganginum er undir heimilisfræði (eldhús). Smíðastofa er í

suðurendanum. Veggir eru steyptir. Hurðir eru <EI30 hurðir og opnast fram í ganginn. Í

vesturhorninu eru salerni. Í austur frá innganginum er eldri skólinn. Þar eru veggir flestir úr

timbri. Þar eru tvær kennslustofur og er gler í vegg á milli þeirra. Hurðir eru þar spjaldahurðir.

Stigagangurinn er opinn á milli hæða. Á annarri hæð í eldri hlutanum eru þrjár kennslustofur.

Þar eru veggir flestir úr timbri og er gler í vegg á milli þeirra. Hurðir eru þar spjaldahurðir.

Einnig eru þar geymsluherbergi. Í nýrri hlutanum sem er til suðurs eru tvær kennslustofur og eru hurð á milli þeirra. Önnur stofan er lítil. Veggir eru steiptir. Hurðir eru <EI30 hurðir. Í suðurenda er aðstaða kennara. Á ganginum er er spjaldahurð og E30 (F30) gler í hurðakarmi. Einnig eru þarna salerni. Við suðurenda er pallur og stigi. Ekki er brunaviðvörðunarkerfi í byggingunni.

### **Niðurstöður;**

Unnið er að úrbótum í eldvörnum og verður því lokið á næstu misserum. Ekki eru miklar líkur á að eldur verði laus í byggingunni en ef svo verður er mikil hætt á miklu tjóni. Slökkviliðið ræður við eld í byggingunni en skemmdir verða töluverðar.

### **Fiskvinnsluhúsið Þingeyri, Hafnarstræti;**

Byggingarnar liggja að mestu suður-norður og er á um 40 x 80 m grunnfleti og byggt að mestu árið 1959 en stækkað nokkrum sinnum síðan. Byggingin telst vera tvær brunasamstæður. Byggingin er sambyggðir byggingarhlutar úr steinsteypu og forspenntri steinsteypu. Hluti hússins er 2. hæðir. Burðarvirki þaks yfir 2. hæða eru timbursperrur, þéttklædd timbursúð þakpappi og bárujárn. Burðarvirki þaks yfir einnar hæða hlutanum er forspent steypa. Að vélarsal og umbúðageymslu eru A-EI60 hurðir. Annars er byggingin öll opin. Víða er op með lögnum. Loftplata yfir 1. hæð, í 2. hæða hluta hússins er steinsteipt. Stigi á milli hæða er steinsteiptur. Steipt loftplata er í kaffistofu starfsfólks og heraklít er í lofti. Loft yfir öðrum hluta starfsmanna aðstöðu á efri hæð er timburloft með þilplötum. Gengt er úr gangi efri hæðar, um tréstiga, í þakrými yfir frystiklefa. Á jarðhæð hússins er öll vinnslurás fiskvinnslunnar, vinnusalur þökkun og snyrting, flökunarsalur, hráefnismóttaka, hráefniskælir, hraðfrystitækjasalur, umbúðageymsla, vélasalur, frystigeymslur, hreinlætisaðstaða o.fl. Hráefnismóttaka, er eitt rými, opinn samgangur er á milli rýma. Einnig er opinn samgangur um hurðarlaust dýraop, fyrir lyftara, á milli flökunarsalar handflökun og þökkunar og snyrtingar. Útveggir og þaksúð að innan í framangreindum rýmum er steinsteypa. Loft í snyrtingu er tekið niður og er einn geimur. Í miðju húsi er milligólf og þar eru loftstokkar og rafmagnsleiðslur. Loftstokkar eru um alla bygginguna. Kyndibúnaður hússins er í sérstökum A60 klefa, gengt er í að utan. Klór-búnaður er í sérstöku A60 rými. Á efri hæð hússins er starfsmannaaðstaða, kaffistofa starfsfólks, fatageymsla, þvottahús og hreinlætisaðstaða. Einnig ónýtt rými, sem tengdist ísframleiðslu, sem aflögð er nú í húsinu. Ekki er brunaviðvörðunarkerfi í byggingunni.

### **Niðurstaða;**

Ef um eld yrði að ræða er þetta eitt mesta eignartjón sem verður á Þingeyri og hætt við að atvinnulíf muni lamast að stórum hluta í byggðarlaginu. Áhættan er það stór að slökkviliði yrði í vandræðum með að ná niðurlögum elds í húsinu ef hann hefur náð að krauma í einhvern tíma.



## **Grunnskólinn Þingeyri;**

Húsið er tvær brunasamstæður. Byggingin er byggð 1910/78 og liggur að mestur vestur-austur og er á um 8 x 42 m grunnfleti. Byggingin er tveir sambyggðir byggingarhlutar, 2. hæðir og tengibygging, 1 hæð, á milli byggingarhluta. Almennar kennslustofur eru flestar í nýrri byggingarhlutanum. Byggingarhlutarnir eru aðskildir með tengibyggingu, A-REI120 vegg. Í veggnum á milli kennslustofa og tengibyggingar, miðkjarna, er A-EI-C60 hurð. Að kennslustofum eru að mestu timburveggir og plexigler.

Eldri byggingarhlutinn, efri hæð, er byggður úr timbri og klædd að utan með bárujárni. Neðri hæðin er steinsteipt. Burðarvirki þaks þar eru timbursperrur. Timburgólf og timburstigi er á milli hæða. Báðar hæðir í viðkomandi byggingarhluta eru að mestu klæddar að innan með þilplötum á trégrind. Rými í á efri hæð eru: Ein kennslustofa, aðstaða skólastjóra, kennarastofa, kaffistofa starfsfólks. Rými á neðri hæð eru; Kennslustofa og herbergi (kennsla). Nýrri byggingarhlutinn er steinsteipt bygging með rislagapaki. Burður þaks er límtré. Útveggir eru einangraðir að utan með steinull. Steipt loftplata er á milli hæða. Heraklíðplötur eru í lofti. Mis há gólfhæð er á efri hæðinni og þar eru þrjár kennslustofur og bókasafn. Þar er plexigler að stofum. Steinsteiptar stigar er á milli hæða. Útgönguleiðir úr kennslurými á efri hæð eru tvær og eru til gagnstæðra átta (frá stiga). Rými á neðri hæð eru; Smíðastofa, handavinnustofa, eðlisfræðistofa, geymsla og kyndiklefi, sem er sérstakt brunahólf og aðeins gengt í að utan. Að eldra húsi er eldvarnarhurð A-EI60. Kerfið er aðeins í hluta byggingarinnar.

### **Niðurstöður;**

Unnið er að úrbótum í eldvörnum og verður því að mestu lokið Ekki eru miklar líkur á að eldur verði laus í byggingunni en ef svo verður er mikil hætta á miklu tjóni. Slökkviliðið ræður við eld í byggingunni en skemmdir verða töluverðar.

## **Tjörn heimili aldraðra Þingeyri (heilbrigðisstofnun), Vallargata 7;**

Byggingin er byggð 1990 (tekin í notkun 2003 og er á um 1249 ferm. Byggingin er ein brunasamstæða en er skipt í nokkur brunahólf með E-CS30 hurðum. Rýmingarleiðir eru í gagnstæðar áttir nema frá hluta kjallara (norðvestur). Norðurhlutinn er á einnig hæð. Þar er apótek og læknaþjónusta. Að þessari aðstöðu er E-CS30 hurð. Í vesturhorni er tvær sjúkrastofur og er E-CS30 hurð að gangi en E-CS30 hurð vantar að vaktherbergi. Að millibyggingu er E-CS30 hurðir frá forstofu. Í forstofu eru EI-60 hlerar að þakrýmum (steiptir veggir). Í millibyggingunni er borsalur og eldhús (teiknað setustofa) og í vesturhorni er herbergi (teiknað eldhús). Þarna er stigi að kjallara sem er í suðurhlutanum. Í suðurhlutanum eru fimm litlar íbúðir. Að gangi íbúða er E-CS30 hurð. Í kjallara er þvottahús, geymslur og búningsaðstaða starfsfólks (þessi aðstaða er frá stigaganginum). Að þvottahúsi vantar pumpu á hurð en aðra hurðir eru spjaldahurðir. Að tækjaherbergi er A-EI-60 hurð (þar er inntak rafmagns og hitatúpa). Í álmunni sem er til suðurs er fönður aðstaða og kapella. Að álmunni er E-CS30 hurð og einnig að kapellu. Brunaviðvörðunarkerfi er í byggingunni.

### **Niðurstöður;**

Ekki eru miklar líkur á að eldur verði laus í byggingunni. Slökkviliðið ræður við eld í byggingunni en skemmdir gætu orðið einhverjar.

## **Mjólkurárvirkjun:**

Stöðvarhúsið er steinsteypt frá árinu 1958 og er 762 ferm. Ekki er brunaviðvörðunarkerfi í byggingunni. Á svæðinu eru einnig 5 íbúðarhús ásamt nokkrum öðrum byggingum.

### **Niðurstöður;**

*Ekki eru miklar líkur á að eldur verði laus í byggingunni en ef svo verður er mikil hættu á miklu tjóni.* Slökkviliðið ræður ekki við eld í byggingunni vegna fjarlægðar frá slökkvistöð. Mjólkurárvirkjun (Orkubú Vestfjarða) verður því að sjá um sínar brunavarnir og slökkvibúnað að mestu sjálf.

### **Hornstrandir eru friðland;**

Á svæðinu er nokkuð um byggingar sem eru að mestu notaðar sem sumarhús. Slökkviliðið þarf að notast við hraðskreiða báta til að komast þangað til slökkvi starfa og sjúkraflutninga..

## 9. Hafnir og mörk þeirra.

Ísafjarðarhöfn sem er aðalhöfn er stærst og er landshöfn. Hafnirnar á Suðureyri, Flateyri og Þingeyri fiskihafnir. Sjá nánar fylgiskjal xx vegna hafnarinnar á Ísafirðir og fylgiskjal xx vegna hafnanna á Suðureyri, Flateyri og Þingeyri. Slökkvilið Ísafjarðabæjar mun sjá um brunavarnir og mengunarslys á hafnarsvæðum í samráði við Hafnir Ísafjarðabæjar. Aðstoð vegna meirihátta mengunarslysa verður að fá búnað og aðstoð frá SHS. Búnaður vegna meirihátta mengunarslysa er staðsettur á hafnarsvæði á Ísafirði. Slökkviliðstjóri er ábyrgur fyrir slökkvistarfi og viðbragði við umhverfismengun á landi hafnarsvæðis í samráði við Hafnir Ísafjarðabæjar.

**Höfnin á Ísafirðir er;** landshöfn. Þar fer fram upp og útskipun á vörum. Ísafjörður er stærst þessara fjögurra hafna. Þjónusta miðast við þarfir alls sjávarútvegsins. Staðsetning; Ísafjörður 66°05'N, 23°06'W. Ísafjarðarhöfn er í Skutulsfirði sunnan megin í Ísafjarðardjúpi. Innsigling; Hafnarkantar eru beggja vegna eyrarinnar. Mjótt sund vel merkt með baujum (7,5 - 14m djúpt) liggur að hafnarköntum að norðanverðu. Suðurhluti hafnarinnar snýr í suðaustur. Hafnarkantar; Ásgeirsbakki: 260m langur og dýpi 6.0 - 8.0 metrar. Sundahöfn: Trébryggja, 55 metra löng breið og dýpt 4.0 metrar. Sundabakki: 200 metra löng. Dýpt: 7.0 - 8.0 metrar.

**Höfnin á Suðureyri;** Á Suðureyri landa margir smábátar og þá sérstaklega á sumrin þegar höfnin fyllist af bátum allstaðar af landinu. Ástæðan er nálægð við gjöful fiskimið. Þjónusta hafnarinnar miðast því aðallega við smærri báta. Höfnin er opinn allan sólarhringinn. Innsigling; Dýpi í innsiglingu 4,5 m. Hafnarkantar; Bryggjukantar 362m, mest dýpi við kant 6m á 60m kafla. Flutningskantur við brjót 5m dýpi á 60m kafla.

**Höfnin á Flateyri;** Fiskihöfnin á Flateyri veitir alla almenna þjónustu við fiskiskip af öllum stærðum. Höfnin er innanvert á eyrinni og veitir gott skjól í vondum veðrum. Góð aðstaða tryggir að löndun aflu gengur hratt fyrir sig og ekki spillir að Fiskmarkaður Flateyrar og helstu verkanir eru á hafnarbakkanum. Hafnarkantar; Bryggjukantar 360m, mesta dýpi við kant 5,5 m á 60 m kafla. Fiskihöfn. Flotbryggja á staðnum.

**Höfnin á Þingeyri;** Höfnin á Þingeyri er skráð sem fiskihöfn. Ýmsir báta landa á Þingeyri s.s smábátar á bilinu 5-30 tonn og upp í 400 tonna línubáta. Innsigling; Dýpi í innsiglingu 5 m. Hafnarkantar; Bryggjukantar 262m, mest dýpi við kant 6m. Smábátahöfn með flotbryggju.

Nauðsynlegt er að gera samning milli hafnarstjórna og slökkviliðs um að slökkvilið þjálfí mannskap og sinni mengunarvörnum á hafnarsvæðinu ef slökkviliðið á að kom að þessum þætti. Í dag er Hafnarstjóri ábyrgur fyrir viðbragði við mengunarslysum á hafnarsvæðinu og í sjó.

Slökkviliðið sér um slökkvistarf í minni skipum og bátum séu þau bundin við bryggju. Gera þarf samning þar um.

Siglingastofnun Íslands er ábyrg fyrir brunum í skipum á sjó. Hvorki mannskapur né búnaður slökkviliðsins er tryggður úti á sjó og því sinnir slökkviliðið þeim þætti ekki.

## **10. Samkomulag og samningar**

SÍ á samstarf við ýmsa aðila sem snerta starfsemi SÍ, helstu samstarfsaðilar eru:

Samningar:

Samningur milli sveitarfélagsins Ísafjarðarbæjar og Bolungarvíkurkaupstaðar og Súðavíkurhrepps.

Samningur við Heilbrigðisstofnun Ísafjarðarbæjar um sjúkraflutninga.

Rauði kross Íslands um rekstur og kostnað vegna sjúkrabifreiða

### **Samstarf:**

Almannavarnanefnd Ísafjarðarbæjar vegna hlutverks SÍ í almannavarnakerfinu.

Brunamálastofnun vegna brunamála, eldvarnaeftirlit og brunamálaskólans.

Byggingarfulltrúi Ísafjarðarbæjar vegna forvarna og byggingarmála.

Heilbrigðiseftirlit Ísafjarðarbæjar vegna mengunnarmála.

Lögreglan ísafirði.

Neyðarlínan vegna neyðarsvörunar og boðunnar.

Sjúkraflutningaskólans vegna menntunnar.

Bæjarskrifstofur vegna fjármála.

Vatnsveita ísafjarðarbæjar Samráðsaðilar í heimabyggð.

Flugmálastjórn vegna flugvalla.

Vegagerðin vegna jarðagangna.

## **11. Annað**

Á Þingeyri er flugvöllur sem er talin önnur flugbraut á Ísafjarðarflugvelli

Sendar fyrir útvarp og sjónvarp á Flateyri

Sendar fyrir útvarp og sjónvarp á Suðureyri

Sendar fyrir útvarp og sjónvarp Þingeyri e

Aðal sendar fyrir Vestursvæði er á Þverfjalli.

Virkjun er í Engidal Skutulsfirði

Virkjun er í Botni Súgandafjarðar (einkavirkjun).

Varaafsstöðvar eru í öllum byggðakjörnunum.

## 12. Tillögur til úrbóta og framkvæmdaáætlun.

Helstu breytingar á húsnæði, bifreiðum, menntun og búnaði SÍ koma hér fyrir neðan ásamt framkvæmdaáætlun.

### Húsnæði

#### Á Ísafirði þarf að lagfæra og endurbyggja

Gólfefni þarf að endurnýja á varðstofu, gangi og forstofu.

Glugga í eldri hluta þarf að endurnýja.

Þak að hluta er farið að leka.

Brunaviðvörunarkerfi þarf að endurnýja..

Lagfæra þarf steypu skemmdir á turni

Unnið verði að nýbyggingu eða viðbyggingu við slökkvistöð þar sem tækjageymsla er orðin of lítil. Koma þarf upp betri hreinlætisaðstöðu fyrir starfsmenn..

#### Á Suðureyri þarf að lagfæra.

Aðstöðu slökkviliðsmanna.

Leysa vandamál vegna salernis og hreinlætisaðstöðu aðstöðu.

Endurnýja útaksturshurð.

#### Á Flateyri þarf að lagfæra.

Klára aðstöðu slökkviliðsmanna.

Skipta þarf um útaksturs hurð

Mála þarf gólf og veggi.

Klára að setja upp loftklæðningu

Gera við leka á húsi

#### Á Þingeyri

Útaksturs hurðir þarf að lagfæra..

### Bifreiðar

Tankbifreið þarf að endurnýja fyrir Ísafjörð

Körfubifreið er væntanleg til Ísafjarðar í mars , apríl 2007

Endurnýja þarf dælubifreiðar á Suðureyri, Flateyri.

### Menntun og búnaður.

Viðhalda hlífðarfatnaði slökkviliðsmanna.

Bæta við reykköfunartækjum og loftkútum.

Keyptur verði mengunarvarnabúnaður skv. Reglum BR þegar þær koma.

Áframhaldandi uppbygging á Tetra fjarskiptum innan SÍ.

Auka menntun slökkviliðsmanna

Endurnýja lausar dælur

## **Framkvæmdaáætlun**

**Helstu atriði sem hafa mikið gildi vegna gerða fjárhagsáætlunar á næstu árum.**

**Á árinu 2006: var keyptur þessi búnaður sem var á fjárhagsáætlun.**

- Keypt voru fjögur reykköfunartæki
- Viðhalda hlífðarfatnaði slökkviliðsmanna
- Haldið áfram að byggja upp og viðhalda slöngueign SÍ
- Unnið að gerð áætlun varðandi mengunarvarnarbúnað
- Keypt voru fjögur auka reykköfunarhylki
- Ný dælubifreið kom á vordögum 2006

**Á árinu 2007:**

- Keyptur búnaður vegna mengunarslysa
- Viðhalda hlífðarfatnaði slökkviliðsmanna
- Endurnýja auka loftkúta
- Haldið áfram að byggja upp og viðhalda slöngueign SÍ
- Kaupa dælu
- Talstöðvar fyrir reykkafara
- Stendur til að kaupa körfubíl 2007

**Á árinu 2008.**

- Viðhalda hlífðarfatnaði slökkviliðsmanna
- Haldið áfram að byggja upp og viðhalda slöngueign SÍ
- Keypt verða tvö reykköfunartæki ásamt auka loftkútum
- Endurnýja talstöðvar (hluta)
- Talstöðvar fyrir reykkafara
- Keyptur búnaður vegna mengunarslysa
- Endurnýja auka loftkúta
- Kaupa dælu- og tækjabifreið

**Á árinu 2009.**

- Eiturefnagalli
- Haldið áfram að byggja upp og viðhalda slöngueign SÍ
- Endurnýja loftkúta
- Viðhalda hlífðarfatnaði slökkviliðsmanna

- Talstöðvar fyrir reykkafara
- Kaupa lausa dælu
- Kaupa tankbifreið

#### **Á árinu 2010.**

- Viðhalda hlífðarfatnaði slökkviliðsmanna
- Haldið áfram að byggja upp og viðhalda slöngueign SÍ
- Kaupa dælu
- Endurnýja auka loftkúta
- Keypt verða tvö reykköfunartæki ásamt auka loftkútum
- Endurnýja talstöðvar (hluta)
- Talstöðvar fyrir reykkafara
- Kaupa dælu- og tækjabifreið

#### **Á árinu 2011.**

- Viðhalda hlífðarfatnaði slökkviliðsmanna
- Haldið áfram að byggja upp og viðhalda slöngueign SÍ
- Endurnýja auka loftkúta
- Keypt verða tvö reykköfunartæki ásamt auka loftkútum
- Endurnýja talstöðvar (hluta)

#### ***Heimildir***

Lög um brunamál nr. 75/2000

Leiðbeiningar um efni og gerð brunavarnaáætlunar sveitarfélaga sept. 2001

Reglugerð nr.198/1994 Um Eldvarnareftirlit sveitarfélaga með atvinnuhúsnæði sem tekið hefur verið í notkun.

Drög að reglugerð um búnað og tækjakost slökkviliða ár 2000.

Uppl.um hafnir. Ísafjarðarhöfn (Hafnarstjóri)

# Fylgiskjöl

*Fylgiskjal 1*

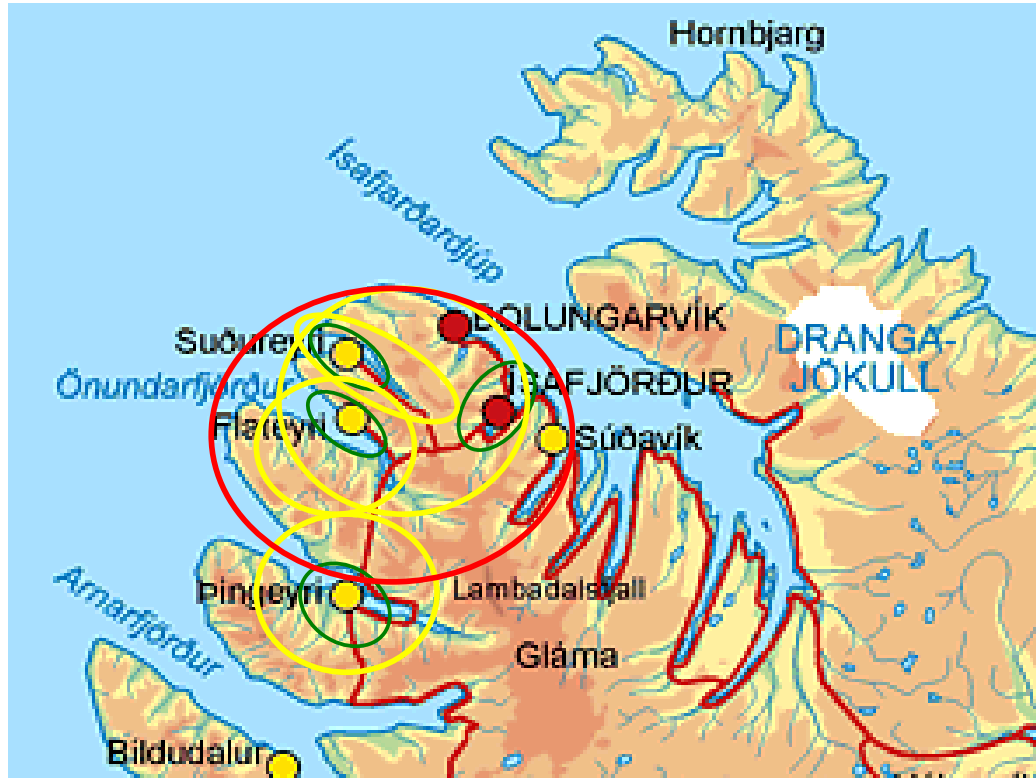
*Útkallssvæði*





## Fylgiskjal 2

### Viðbragðstími



**Grænn 10 mín** **Gulur 20 mín** **Rauður 30 mín**

Fylgiskjal 3

**Útkallshópar Slökkviliðs Ísafjarðar**  
**Hópur 1 Ísafjörður**

	Stöðuheiti	Kennitala	gsm	heima	vinna
Þorbjörn Sveinsson	Slökkviliðsstjóri	151252-7619	893-0418	456-4757	450-8200
Kristján Finnbogason	Varaslökkviliðsstjóri	030741-3669	892-9139	456-3931	450-8200
Hermann Hermannsson	Varðstjóri	290668-5739	862-6044	456-5050	450-8200
Sveinn H Þorbjörnsson	Eldvarnareftirlitsmaður	160873-4189	896-2829	456-4646	450-8200
Árni Þ Einarsson	Slökkviliðsmaður	080579-5009	894-4713	456-3401	
Birkir Einarsson	Slökkviliðsmaður	060777-4119	861-4230	456-7861	853-0208
Gísli Úlfarsson	Slökkviliðsmaður	040369-4819	863-1619	456-4331	456-3166
Halldór Sveinbjörnsson	Slökkviliðsmaður	040557-4749	894-6125	456-5222	456-4560
Haraldur Tryggvason	Slökkviliðsmaður	180166-5217	864-7327	456-3827	
Hlynur Kristján	Slökkviliðsmaður	181181-4199	863-1612	456-0140	
Ingi Þór Ágústsson	Slökkviliðsmaður		895-8300		
Jóhann Egilsson	Slökkviliðsmaður	020175-4439	892-6013	456-5193	456-3999
Jón Ólafur Sigurðsson	Slökkviliðsmaður	160245-3799	862-1876	456-4739	456-4400
Lúther Ólafsson	Slökkviliðsmaður	141172-4769	862-1144		
Maron Pétursson	Slökkviliðsmaður	170767-4389	856-2021	456-5080	
Stefán T Sigurðsson	Slökkviliðsmaður	240270-3909	660-2665	456-5042	456-5490
Veigar Guðbjörnsson	Slökkviliðsmaður	210768-4839	899-5361	456-5360	456-3379
Þórir Þrastarson	Slökkviliðsmaður	081060-5099	893-2487	456-4347	456-5079
Þröstur Jóhannesson	Slökkviliðsmaður	020169-4439	849-9486	456-4312	456-5313
Bergmann Ólafsson	Slökkviliðsmaður	130147-3299	863-3800	456-3197	456-3800
Flosi Jónsson	Slökkviliðsmaður	270245-3909	866-2772	456-3882	456-3443
Hafsteinn Ingólfsson	Slökkviliðsmaður	200550-4399	892-1879	456-3879	852-1879
Ingvar Jakobsson	Slökkviliðsmaður		862-1847		
Hermann Þ Þorbjörns	Slökkviliðsmaður		8924061	456-4817	
Lárus Danielsson	Slökkviliðsmaður	140177-3929	848-6042	456-5155	456-3251
Ólafur Hallgrímsson	Slökkviliðsmaður	190375-5959	898-8646	554-5140	450-3702
Páll Hólm	Slökkviliðsmaður	120154-4519	891-7715	456-4108	456-3320
Sigurður Viðarsson	Slökkviliðsmaður	051269-3149	862-4158	456-4158	456-5079
Stefán Hafsteinsson	Slökkviliðsmaður	280480-4289	895-7152	456-3879	
Valtýr Gíslason	Slökkviliðsmaður	281273-3379	862-8000	456-5789	450-8026

## Hópur 2 - Suðureyrarhópur

	<b>Stöðuheiti</b>	<b>Kennitala</b>	<b>gsm</b>	<b>heima</b>	<b>vinna</b>
Þorbjörn Sveinsson	Slökkviliðsstjóri	151252-7619	893-0418	456-4757	893-0419
Kristján Finnbogason	Varaslökkviliðsstjóri	030741-3669	892-9139	456-3931	450-8200
Hermann Hermannsson	Varðstjóri	290668-5739	862-6044	456-5050	450-8200
Sveinn H Þorbjörnsson	Eldvarnareftirlitsmaður	160873-4189	896-2829	456-4646	450-8200
Einar Ómarsson	Liðsstjóri	270272-5929	861-7060	456-6123	456-6293
Árni Árna	Slökkviliðsmaður		863-9002	456-6241	456-6104
Bjarni Jóhannesson	Slökkviliðsmaður		896-3683	456-6165	456-6264
Elías Guðmundsson vinnu	Slökkviliðsmaður	010276-3819	896-7292	456-6299	456-6125
Hilmar Gunnarsson	Slökkviliðsmaður	200454-5459	893-4711	456-6231	853-4711
Hjálmar Þorvaldsson	Slökkviliðsmaður	041077-4179	891-9253		
Ingólfur Þorleifs	Slökkviliðsmaður	090972-3839	897-6293	899-0709	
Jóhann Danielsson	Slökkviliðsmaður	040180-4789	891-9267		
Magnús Erlingsson	Slökkviliðsmaður	221174-5939	616-2626		
Oddur Hannesson	Slökkviliðsmaður	270971-4239	863-0887	456-6285	852-0887
Valur Valgeirsson	Slökkviliðsmaður	120669-5089	894-6550	456-6161	854-6550
Venni Jósefs	Slökkviliðsmaður	010671-2999	690-1780	552-6237	

## Hópur 3 - Flatreyrarhópur

	<b>Stöðuheiti</b>	<b>Kennitala</b>	<b>gsm</b>	<b>heima</b>	<b>vinna</b>
Þorbjörn Sveinsson	Slökkviliðsstjóri	151252-7619	893-0418	456-4757	893-0419
Kristján Finnbogason	Varaslökkviliðsstjóri	030741-3669	892-9139	456-3931	450-8200
Hermann Hermannsson	Varðstjóri	290668-5739	862-6044	456-5050	450-8200
Sveinn H Þorbjörnsson	Eldvarnareftirlitsmaður	160873-4189	896-2829	456-4646	450-8200
Pétur Björnsson	Liðsstjóri	131164-3519	899-7716	456-7716	
Atli Kjartansson	Slökkviliðsmaður	090875-6049	863-7757		
Friðfinnur Hjörtur Hinriksso	Slökkviliðsmaður	240984-4589	869-3150	456-7827	
Ívar Kristjánsson	Slökkviliðsmaður	240476-5849	894-3067	456-7750	
Jón H Kocinski	Slökkviliðsmaður	060570-4349	897-7704	456-7704	
Jón Svanberg	Slökkviliðsmaður	130670-5049	894-8836	456-7636	854-8836
Þorsteinn Jóhannesson	Slökkviliðsmaður		861-8652	456-7752	
	Slökkviliðsmaður				

## Hópur 4 - Þingeyrarhópur

	<b>Stöðuheiti</b>	<b>Kennitala</b>	<b>gsm</b>	<b>heima</b>	<b>vinna</b>
Þorbjörn Sveinsson	Slökkviliðsstjóri	151252-7619	893-0418	456-4757	893-0419
Kristján Finnbogason	Varaslökkviliðsstjóri	030741-3669	892-9139	456-3931	450-8200
Hermann Hermannsson	Varðstjóri	290668-5739	862-6044	456-5050	450-8200
Sveinn H Þorbjörnsson	Eldvarnareftirlitsmaður	160873-4189	896-2829	456-4646	450-8200
Kristján Gunnarsson	Liðsstjóri	190543-4209	894-6424	456-8253	456-8331
Hlynur Aðalsteins	Slökkviliðsmaður	151156-5419	867-2080	456-8285	
Ísleifur Aðalsteinsson	Slökkviliðsmaður		845-7637		
Jón Sigurðsson	Slökkviliðsmaður	270573-4529	846-6397	456-8439	
Níels F Harbo	Slökkviliðsmaður	020366-4439	869-7682	456-8180	
Róbert D Kristjánsson	Slökkviliðsmaður	240566-3899	690-7896	456-8354	456-8331
Sigmundur Þórðarson	Slökkviliðsmaður	231152-7849	863-4235	456-8280	456-8401
Sigurjón H Kristjánsson	Slökkviliðsmaður	110272-3599	659-7478	456-8135	
Snorri Snorrason	Slökkviliðsmaður	201172-2929	867-3178	456-8444	456-8457
Steinn Ólafsson	Slökkviliðsmaður	130867-4059	868-4694	456-8125	456-5089
Valdimar Eliasson	Slökkviliðsmaður		861-3267	456-8267	

## Fylgiskjal 4

### Æfingarátætlun fyrir SÍ

Æfingar eru einu sinni í mánuði á Suðureyri, Flateyri, Þingeyri.

Á Ísafirðir eru æfingar einu sinni í mánuði yfir vetrartímam, fyrsta laugadag í mánuði en í júní, júlí, ágúst og september eru helgarvaktir. Á helgarvöktum eru æfingar.

Æfingarátætlun er gerð fyrir hvert ár í samræmi við þjónustustig.

Á æfingum er farið yfir:

- Slöngulagnir
- Dælingar
- Reykköfun
- Vatnsöflun
- Klippuvinna
- Slökkvistarf í skipum
- Flugvélaeldar
- Mengunarslys
- Slökkvistarf í jarðgöngum
- Bílabrunar
- Húsbrunar
- Öryggismál
- Stjórnun
- Vettvangsskoðanir og lög og reglugerðir.

Samkvæmt lögum er lámarks æfingar tími 20 tíma og auk þess bætast 25 tímar við hjá þeim sem sinna reykkingum.

Æfingar slökkviliðsmanna verða allar skráðar til að hafa góða yfirsýn yfir menntunarmál þeirra.

## Fylgiskjal 5

### Æfingaráætlun

Dags	Dagur	Tími	Umsjón	Staður	Hvað tekið fyrir
07.okt.	Laugard.	19:30	SHÞ/HH		Búnaður slökkviliðs, prófaður og yfirfarin
04.nóv	Laugard	19.30	HH/SHÞ		Reykköfun, stigar, vatnsöflun (slöngur stærðir tengi ofl.)
02.des	Laugard	19.30	HH/SHÞ		Reykköfunaræfing
13.jan	Laugard	20-08	HH/SHÞ		Klippur/Púðar
03.feb	Laugard	19:30	KF/HH/SHÞ		Skipsæfing
03.mars	Laugard	19:30	HH/SHÞ		Reykköfun
07.apríl	Laugard	19:30	KF/HH/SHÞ		Reykköfun/Húsbruni
05.maí	Laugard	19:30	KF/HH/SHÞ		Flugvöllur
08-11.jún	Laugard	20-08	stöðvarverðir		Helgarvakt
15-18.júní	Laugard	20-08	stöðvarverðir		Helgarvakt
22-25.júní	Laugard	20-08	stöðvarverðir		Helgarvakt
29-02.júlí	Laugard	20-08	stöðvarverðir		Helgarvakt
7-9.júlí.	Laugard	20-08	stöðvarverðir		Helgarvakt
13-16.júlí	Laugard	20-08	stöðvarverðir		Helgarvakt
20-23.júlí	Laugard	20-08	stöðvarverðir		Helgarvakt
27-30.júlí	Laugard	20-08	stöðvarverðir		Helgarvakt
3-7.ágúst.	Laugard	20-08	stöðvarverðir		Helgarvakt
11-13.ágúst.	Laugard	20-08	stöðvarverðir		Helgarvakt
06 okt.	Laugard	19:30	SHÞ/HH		Þróun Eiturefni bóklegt, reykköfun innanhússelda bóklegt, reykköfun
04.nóv	Laugard	19:30	KF/SHÞ/HH		Slöngulagnir stigar
02.des.	Laugard	19:30	HH/SHÞ		Reglugerðir og bókleg fræðsla.

## Fylgiskjal 6

Sér áætlun er til fyrir jarðgöngin..

### Neyðaráætlun eldur.

#### Stjórnandi

- 1 Fjarskipti fara fram á Tetra slys 1.
- 2 Tryggja boðun á fulltrúa Vegagerðarinnar og á vestan liðum (fer eftir umfangi/tilkynningu).
- 3 Óska eftir tafarlausri lokun á öllum munnum jarðgangnanna (lögregla). Innra svæði munnar, ytra svæði afleggjari að skíðaskála.
- 4 Senda 1-bíl og tækjabíl að vettvanginum eða inn að reyklagi.
- 5 Manna stjórn-tölvu í dæluhúsi í Túnguldal. Fá upplýsingar um umferð í göngunum síðustu mínútur.
- 6 Upplýsingar, bjargir, biðsvæði, innra svæði, undirbúningsskipanir, Aðkomuskýrsla.
- 7 Skrá alla sem fara inn og þá sem koma út.
- 8 Aðrir viðbragðsaðli: Sjúkrahús, Ísafjarðarflugvöllur slökkvilið, slökkvilið Bolungarvíkur, Almannavarnir, Björgunarsveitir.

### Neyðaráætlun eldur.

#### Dæluhús / stjórnandi tölvu

- 1 Taka skal yfir stjórn á tölvu jarðgangnanna, sem staðsett er í dæluhúsi.
- 2 Meðan að ekki eru fellihlið við munna, skal gengið út frá því að göngunum sé lokað við alla munna, þ.e Tungudal, Botnsdal og Breiðadal, hafið samband við stjórnanda.
- 3 Skráið niður tíma, hvenær hurðum er lokað, hvenær óskað er eftir breytingum og svo framvegis.
- 4 Kanna skal hvar mesta mengun er í göngunum og skrá það niður.
- 5 Kanna skal hversu mikil umferð var síðustu 10 mínútur og skrá það niður.
- 6 Kanna skal hvað vindátt er í göngunum og skrá það niður.
- 7 Hafið samband við stjórnanda sem fyrst og tilkynnið stöðu mála.
- 8 Fjarskipti fara fram rás slökkviliðs vinnurás.

## Neyðaráætlun Flateyri eldur.

### **Stjórnandi / liðsstjóri**

- 1 Eftir útkall, senda tiltækan mannskap upp að munna Breiðadal.
- 2 Tilkynnið ykkur þegar þið komið upp að göngum til stjórnanda í Tungudal í gegnum Tetra slys 1 eða neyðarsíma. ekki senda mannskap inn í göngin án þess að stjórnandi viti af því.
- 3 Velja mann til að taka upp stöðuga hlustun á neyðarsíman fyrir utan göngin ( áriðandi að hafa síman stöðugt á eyranu ).
- 4 Fjarskipti fara fram á endurvarpa lögreglu ( sjá batterí á talstöð í Landróver ).
- 4 Setja upp innri lokun við munna gangnanna.
- 5 Setja upp ytri lokun við gatnamótin út á Flateyri móts við spennistöð OV
- 6 Láta reykkafara græja sig.
- 7 Finna mann til að skrá niður nöfn þeirra sem fara inn, einnig að skrá þá sem gætu komið út úr göngunum.
- 8 Útvega bíl til þess að fara á inn í göngin ( helst nógu nettan til að auðvelda snúning á bíl inni í göngunum.
- 9 Sendu lið inn í göngin, inn að reykklagi, tilkynna staðsetningu í næsta neyðarsíma, ekki leggja á og bíða fyrir mæla.  
Standa klárir á því að þurfa að horfa hratt út undan reyk.

## Neyðaráætlun Suðureyri eldur.

### **Stjórnandi / liðsstjóri**

- 1 Eftir útkall, senda tiltækan mannskap upp að munna Botnsdal.
- 2 Tilkynnið ykkur þegar þið komið upp að göngum til stjórnanda í Tungudal í gegnum Tetra slys 1 eða neyðarsíma. ekki senda mannskap inn í göngin án þess að stjórnandi viti af því.
- 3 Velja mann til að taka upp stöðuga hlustun á neyðar síman fyrir utan göngin ( áriðandi að hafa síman stöðugt á eyranu ).
- 4 Fjarskipti fara fram á endurvarpa lögreglu ( sjá batterí á talstöð í Landróver ).
- 5 Setja upp innri lokun við munna gangnanna.
- 6 Setja upp ytri lokun við gatnamótin að bænum Botn í Súgandafirði
- 7 Láta reykkafara græja sig.
- 8 Finna mann til að skrá niður nöfn þeirra sem fara inn, einnig að skrá þá sem gætu komið út úr göngunum.
- 9 Útvega bíl til þess að fara á inn í göngin ( helst nógu nettan til að auðvelda snúning á bíl inni í göngunum.
- 10 Sendu lið inn í göngin, inn að reykklagi, tilkynna staðsetningu í næsta neyðarsíma, ekki leggja á og bíða fyrir mæla.  
Standa klárir á því að þurfa að horfa hratt út undan reyk.



# Neyðaráætlun slys Ísafjörður

## Stjórnandi Tungudal

- 1 Fjarskipti fara fram á Tetra slys 1.
- 2 Fyrstu aðgerðir miðast að því að hindra að fleiri bílar aki inn í Göngin. Óskað skal eftir því við lögreglu að hún loki öllum munnum jarðgangnanna. Innra svæði slysstaður, ytra svæði við gatnamót að skíðaskála.
- 3 Senda skal inn eftir þörfum sjúkrabíla, tækjabíl, dælubíl-1.
- 4 Stjórnandi skal staðsetja sig á öruggum stað sem næst slysstaðnum.
- 5 Notið stuðningskort, upplýsingar, bjargir, biðsvæði, innra svæði, undirbúningsskipanir, aðkomuskýrsla.
- 6 Ef um stærra slys er að ræða hvar er möguleiki á söfnunarsvæði slasaðra. Tryggja að eftirfarandi hafi fengið boð: Vegagerð, Sjúkrahús, Vestan lið, Slökkvilið Bolungarvík, almannavarnir.

## Neyðaráætlun Flateyri slys.

### Liðsstjóri

- 1 Allur tiltækur mannskapur hraði sér að munna í Breiðadal.
- 2 Lokið göngunum fyrir utanaðkomandi umferð.
- 3 Tilkygnið ykkur til stjórnanda aðgerða í gegnum neyðarsíman eða Tetra á slys 1.
- 11 Athugið í Landróver er talstöð.  
Hafið hana stillta á rás 2 (endurvarpi lögreglu) kannið hvort að þið náíð sambandi við slökkviliðsstjóra.
- 12 Mjög áriðandi er að stefna ekki óþarfa umferð inn í göngin og á það jafnt um björgunartæki.  
Farið því ekki inn með neitt nema að hafa fengið bein fyrirmælum slíkt frá stjórnanda í Tungudal
- 6 Þeir sem verða sendir inn í göngin eiga að gefa sig fram við stjórnanda á slysstað og fá úthlutað verkefnum frá honum.
- 13 Mikilvæg símanúmer: Slökkviliðsstjóri 893-0418 / 853-0418  
Slökkvistöð Ísaf 450-8200 / 450-8212

## Neyðaráætlun Suðureyri slys.

### Liðsstjóri

- 1 Allur tiltækur mannskapur hraði sér að munna í Botnsdal.
- 2 Lokið göngunum fyrir utanaðkomandi umferð.
- 3 Tilkynnið ykkur til stjórnanda aðgerða í gegnum neyðarsíman eða Tetra á slys 1.
- 14 Athugið í Bedford er talstöð.  
Hafið hana stillta á rás 2 (endurvarpi lögreglu) kannið hvort að þið náíð sambandi við slökkviliðsstjóra.
- 15 Mjög áriðandi er að stefna ekki óþarfa umferð inn í göngin og á það jafnt um björgunartæki.  
Farið því ekki inn með neitt nema að hafa fengið bein fyrirmælum slíkt frá stjórnanda í Tungudal
- 6 Þeir sem verða sendir inn í göngin eiga að gefa sig fram við stjórnanda á slysstað og fá úthlutað verkefnum frá honum.
- 16 Mikilvæg símanúmer: Slökkviliðsstjóri 893-0418 / 853-0418  
Slökkvistöð Ísaf 450-8200 / 450-8212

## Neyðaráætlun Þingeyri slys.

### Liðsstjóri

- 1 Allur tiltækur mannskapur hraði sér að munna í Breiðadal.
- 2 Lokið göngunum fyrir utanaðkomandi umferð.
- 3 Tilkynnið ykkur til stjórnanda aðgerða í gegnum neyðarsíman eða Tetra á slys 1.
- 17 Athugið í Landróver er talstöð.  
Hafið hana stillta á rás 2 (endurvarpi lögreglu) kannið hvort að þið náíð sambandi við slökkviliðsstjóra.
- 18 Mjög áriðandi er að stefna ekki óþarfa umferð inn í göngin og á það jafnt um björgunartæki.  
Farið því ekki inn með neitt nema að hafa fengið bein fyrirmælum slíkt frá stjórnanda í Tungudal
- 6 Þeir sem verða sendir inn í göngin eiga að gefa sig fram við stjórnanda á slysstað og fá úthlutað verkefnum frá honum.
- Mikilvæg símanúmer: Slökkviliðsstjóri 893-0418 / 853-0418  
Slökkvistöð Ísafjarðar. 4508200 / 450-8212

# Fylgiskjal 7 Hafnarsvæði á Ísafirðir



## Fylgiskjal 8

### Hafnarsvæðið á Flateyri



## Hafnarsvæði á Suðureyri



## Hafnarsvæði á Þingeyri

