

EIGIÐ EFTIRLIT MEÐ ELDVÖRNUM

leiðbeiningar fyrir stofnanir og fyrirtæki



[ELDVARNA]
bandalagið



Ríkar ástæður til eigin eftirlits

Eigið eftirlit með eldvörnum er sjálfsagður liður í rekstri og gæða- og öryggismálum fyrirtækja og stofnana. Fyrir því eru ríkar ástæður:

- Eldvarnir draga verulega úr líkum á að eldur og reykur valdi tjóni á rekstri og eignum.
- Eldvarnir draga úr líkum á að eldur og reykur skaði starfsfólk, viðskiptavinum og skjólstæðinga.
- Miklum fjármunum er varið til eldvarna í byggingum. Til að tryggja virkni þeirra og nýtingu fjárfestingarinnar þarf reglulegt eftirlit og viðhald.
- Síðast en ekki síst kveður reglugerð á um skyldu til eigin eftirlits með eldvörnum.

Mikið í húfi

Eldur veldur árlega miklu tjóni á heilsu og eignum fólks og fyrirtækja. Á undanförnum árum hefur bætt eignatjón vegna eldsvoða numið milljóðum króna. Þá er ótalinn kostnaður sem ekki fæst bættur.

Á undanförnum árum hefur fjöldi fólks farist í eldsvoða á Íslandi. Enn fleiri verða fyrir andlegu og líkamlegu tjóni, margir til frambúðar.

Þolir fyrirtækið rekstrarstöðvun?

Ekki þarf mikinn eldsvoða til að rekstur raskist mikið eða stöðvist. Reynslan sýnir að miklar líkur eru á að fyrirtæki fari í þrot ef rekstur þeirra stöðvast vegna eldsvoða.

Því hvert leita viðskiptavinirnir þegar fyrirtækið er lokað vegna bruna? Og hvað verður um viðskiptavildina og traustið sem kostað hefur mikla vinnu og fjármuni að afla?

Útgefandi: Eldvarnabandalagið

Ritstjórn, texti og umsjón:

Garðar H. Guðjónsson

Ritnefnd: Bjarni Kjartansson,

Gísli Nils Einarsson,

Guðmundur Gunnarsson,

Sigurður Ingi Geirsson og

Órvar Aðalsteinsson.

Hönnun og myndir:

Sigrún Sigvaldadóttir og

Halla Sólveig Þorgeirsdóttir

Prentun: Svansprent

febrúar 2012

Helstu þættir eigin eldvarnaeftirlits

Með eigin eftirliti er átt við reglubundið eldvarnaeftirlit fyrirtækja og stofnana á eigin vegum og fyrir eigið fé. Vandað eigið eftirlit stuðlar að auknum skilningi eigenda og starfsfólks á mikilvægi eldvarna. Það getur dregið verulega úr hættu á að eldur komi upp. Komi eldur upp engu að síður eru miklar líkur á að ráða megi niðurlögum hans fljótt og draga úr tjóni, hafi rétt verið staðið að eldvörnum og fyrstu viðbrögðum.

Hér á eftir verður fjallað um tíu meginþætti sem framfylgja þarf til þess að eldvarnaeftirlit geti skilað sem mestum árangri. Þeir eru:

1. STEFNA OG MARKMIÐ

2. AÐFERÐ

3. ÁBYRGÐ EIGANDA OG LEIGJANDA

4. AÐ GREINA OG DRAGA ÚR ÁHÆTTU

5. ÚTTEKT Á ELDVÖRNUM

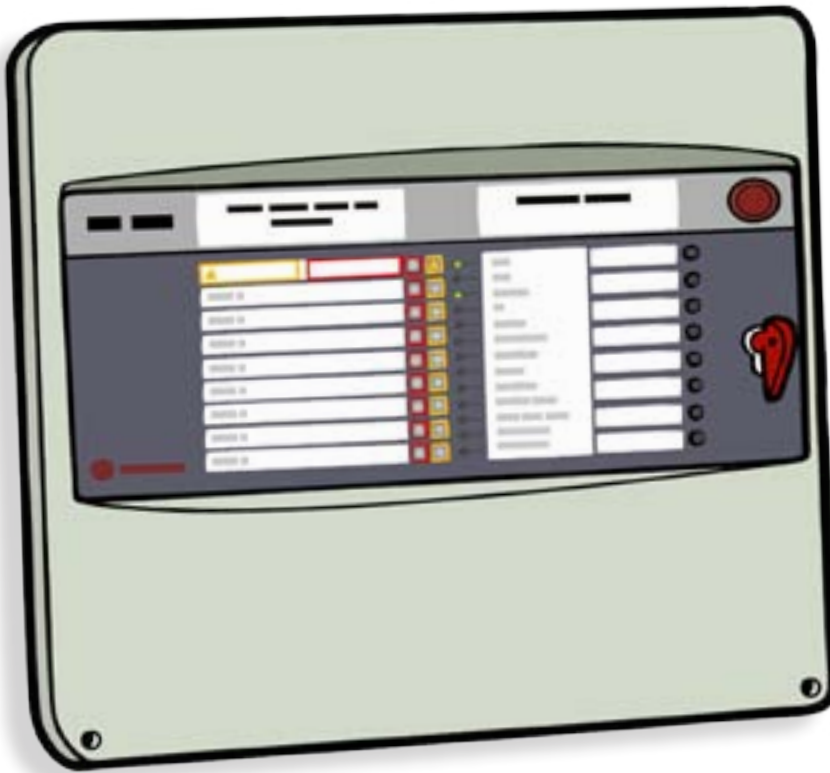
6. FRÆÐSLA OG ÞJÁLFUN STARFSFÓLKS

7. VIÐBRAGÐS- OG RÝMINGARÁÆTLUN

8. ELDVARNAFULLTRÚI

9. EFTIRLIT SAMKVÆMT GÁTLISTUM

10. EFTIRFYLGNI OG ÚRBÆTUR



1. Stefna og markmið

Eldvarnastefna er yfirlýsing og skuldbinding um að halda eldvörnum í lagi með reglulegu eftirliti og viðhaldi. Markmiðið er að auka öryggi starfsfólks, skjólstæðinga og viðskiptavina, draga úr líkum á tjóni á rekstri og eignum og viðhalda fjárfestingu sem liggur í eldvarnabúnaði. Kynna ber eldvarnastefnuna fyrir starfsmönnum og undirstrika þarf í henni ábyrgð allra starfsmanna á eftirliti með eldvörnum.

Fyrst og fremst byggist eldvarnastefna á byggingareglugerð og reglugerð um eigið eftirlit eigenda og forráðamanna fyrirtækja eða stofnana. Reglugerðirnar er að finna á vef Mannvirkjastofnunar, www.mvs.is.

2. Aðferð

Það fer eftir umfangi og eðli starfseminnar hvernig ráðlegast er að haga eftirliti með eldvörnum. Þrjár aðferðir eru til þess:

1. Skipuleggja og annast eftirlitið sjálfur.
2. Fá aðstoð ráðgjafa við skipulagningu en annast eftirlitið sjálfur.
3. Fá ráðgjafa til að skipuleggja og annast eftirlitið.

Allmörg fyrirtæki hafa sérhæft sig í eldvörnum og eftirliti með þeim. Mælt er með því að leitað sé til fagfólks ef eðli og umfang starfseminnar kallar á slíka aðstoð.

Nauðsynlegt er að búa til handbók um eldvarnir. Í henni eru geymd öll gögn sem varða eldvarnir vinnustaðarins; áætlanir, teikningar, gátlistar og önnur gögn sem þurfa að vera aðgengileg á einum stað.

3. Ábyrgð eiganda og leigjanda

Samkvæmt reglugerð um eigið eldvarnaeftirlit í atvinnuhúsnæði er ábyrgð eiganda og forráðamanns (leigjanda) skipt þegar eigandi og forráðamaður er ekki sami aðilinn.

Æskilegt er að eftirlitið sé í höndum þess aðila sem á auðveldara með að framkvæma það. Reynslan sýnir að best fer á að notandi húsnæðis sjái um eigið eldvarnaeftirlit þótt kostnaði og ábyrgð á endurbótum sé skipt.

Lagalega ábyrgðin skiptist í aðalatriðum með eftirfarandi hætti:

Ábyrgð eiganda:

- Eigandi ber ábyrgð á því að eldvarnir séu í samræmi við þá starfsemi sem fram fer í húsnæðinu. Hann má því ekki leigja það til annarra nota en eldvarnir þess gera ráð fyrir.
- Eigandi má ekki leigja húsnæði nema eldvarnir þess séu í fullkomnu lagi.
- Eigandi ber ábyrgð á því að nauðsynleg slökkvi- og viðvörnarkerfi séu fyrir hendi og að þjónustusamningar vegna þessara kerfa séu í gildi. Eigandi ber jafnframt ábyrgð á að þessi kerfi fái tilskilið viðhald.

Ábyrgð forráðamanns (leigjanda):

- Forráðamanni er óheimilt að nota húsnæðið á annan hátt en eldvarnir þess gera ráð fyrir.
- Forráðamaður skal sjá til þess að starfshættir séu í samræmi við eldvarnir viðkomandi húsnæðis og rýri það ekki á nokkurn hátt.
- Forráðamaður skal sjá til þess að flóttaleiðir séu auðrataðar og greiðfærar.
- Forráðamaður skal tilkynna eiganda húsnæðis tafarlaust verði hann var við skort eða bilun á þeim eldvörnum sem eru á ábyrgð eiganda.

4. Að greina og draga úr áhættu

Mikilvægt er að greina eldhættu þannig að stjórnendur og starfsmenn séu meðvitaðir um hana og hugsanlegar afleiðingar hennar. Síðan þarf að draga úr hættunni svo að hún haldist innan viðunandi marka.

Allri starfsemi fylgir nokkur áhætta. Hún er þó aldrei viðunandi nema reynt hafi verið að draga úr henni og að nauðsynlegur viðbúnaður sé fyrir hendi.

Við greiningu áhættu getur verið nauðsynlegt að leita til þeirra sem hönnuðu bygginguna, eldvarnaeftirlits eða viðurkenndra fagaðila.

5. Úttekt á eldvörnum

Þegar tekið er upp eigið eldvarnaeftirlit er áriðandi að yfirfara eldvarnir og gera áætlun um úrbætur ef þess gerist þörf. Þannig er tryggt að eldvarnir séu viðunandi frá upphafi miðað við aldur byggingarinnar og gerð. Þeim ber síðan að halda við. Sjálfsgagt er að leita ráða hjá eldvarnaeftirlitinu eða sérhæfðum ráðgjöfum, svo sem verkfræðistofum, við mat á ástandi eldvarna.

Eftirfarandi þarf að skoða við mat á eldvörnum byggingarinnar:

Eru eldvarnahurðir í lagi? Þær eiga að vera með þéttiborðum í fölsum og með pumpu svo að þær lokist sjálfkrafa.

Eru flóttaleiðir í lagi? Í flestum tilvikum eiga að vera að minnsta kosti tvær auðrataðar og greiðar flóttaleiðir.

Er út- og neyðarlýsing í lagi? Útljós eiga að vera sílogandi og neyðarlýsing þarf að virka þótt rafmagn fari af.

Er klæðning lofta og veggja úr óbrennanlegum eða eldtefjandi efnum? Sérstaklega þarf að huga að flóttaleiðum og stiga-húsum. Sé klæðning til dæmis úr timbri getur þurft að grípa til sérstakra ráðstafana til að tryggja öryggi.

Er slökkvibúnaður í lagi? Slökkvibúnaður er til dæmis handslökkvitæki, brunaslöngur og vatnsúðakerfi. Gera þarf viðhaldssamning við viðurkenndan þjónustuaðila vegna slökkvikerfa.

Eru viðvörunarkerfi í lagi? Gera þarf viðhaldssamning við viðurkenndan þjónustuaðila vegna viðvörunarkerfa. Sé ekki gerð krafa um viðvörunarkerfi er nauðsynlegt að hafa reykskynjara, helst samtengda, og prófa þá mánaðarlega.

Eru brunahólfandi veggir og lokanir milli hæða í lagi? Á aðaluppdráttum má sjá hvar brunahólfandi veggir og lokanir eiga að vera. Gætið sérstaklega að frágangi lagna.

Er byggingin í samræmi við samþykktar teikningar? Hafi verið gerðar breytingar sem hafa áhrif á eldvarnir hennar er rétt að sækja um leyfi fyrir þeim hjá byggingafulltrúa.

Nauðsynlegt er að hafa aðgengilegar upplýsingar og yfirlit um virkni viðvörunar- og slökkvikerfa, hvernig hægt er að uppgötva bilanir í kerfunum og bregðast við þeim. Þau kerfi sem gera þarf grein fyrir eru til dæmis:

- Brunaviðvörunarkerfi
- Vatnsúðakerfi
- Önnur slökkvikerfi, til dæmis í eldhúsum
- Sjálfvirk reyklosunarkerfi

Lýsingar á kerfunum þurfa að vera greinargóðar og í handbók þurfa að vera yfirlitsmyndir og teikningar af þeim ásamt upplýsingum um árlegar prófanir og hvernig þau eiga að virka.

6. Fræðsla og þjálfun starfsfólks

Virkar eldvarnir byggjast að miklu leyti á daglegri umgengni og árvekni starfsfólks, bæði innandyra og á athafnasvæði utandyra þar sem það á við. Því er mikilvægt að upplýsa starfsfólk um áhættuþætti og þjálfað í fyrstu viðbrögðum við eldsvoða. Þetta á einnig við um þá sem koma til vinnu tímabundið, til dæmis vegna viðhalds eða breytinga.

Sérstaka aðgát þarf að sýna ef rjúfa þarf brunahólfandi veggí tíma-bundið vegna breytinga eða viðhalds. Einnig þegar um er að ræða svonefnda „heita vinnu“ þar sem fara þarf með opinn eld eða eldhætta eykst vegna vinnu með verkfæri sem mynda neista. Við slíka vinnu ber ávallt að hafa slökkvibúnað tiltækan. Mælt er með því að ráða aðeins verktaka sem sótt hafa námskeið í „heitri vinnu“. Nánari upplýsingar um þetta er að finna á www.mvs.is.

Sérstaklega er mikilvægt að brýna fyrir starfsfólki að gæta þess að flóttaleiðir séu ávallt greiðfærar og að ruslsöfnun sé haldið í lágmarki. Fjalla þarf um meðferð og áhættu vegna eldfimra efna þar sem það á við. Á athafnasvæði utandyra er meðal annars mikilvægt að koma í veg fyrir geymslu eða söfnun eldfimra efna þar sem eldur gæti borist í byggingar eða tæki. Gott er að miða við að slík efni standi í að minnsta kosti tíu metra fjarlægð frá vegg.

Veita ber starfsfólki þjálfun í notkun slökkvibúnaðar, svo sem hand-slökkvitækja, ekki sjaldnar en á þriggja ára fresti. Hverjum nýjum starfsmanni ber að veita slíka þjálfun svo fljótt sem auðið er.



7. Viðbragðs- og rýmingaráætlun

Á hverjum vinnustað á að vera til viðbragðs- og rýmingaráætlun. Tilgangur hennar er að tryggja betur öryggi þeirra sem í byggingunni dvelja ef eldur kemur upp. Hún þarf að ná til allra og þarf sérstaklega að huga að rýmingu barna, aldraðra og hreyfihamlaðra.

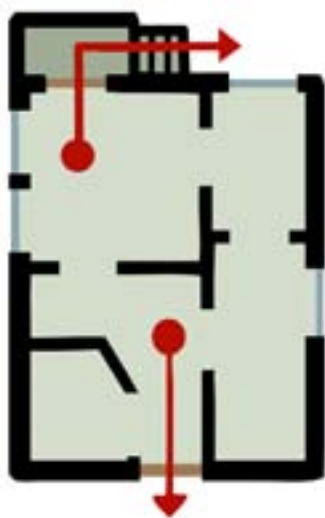
Rýmingaráætlun með yfirliti yfir flóttaleiðir á að vera aðgengileg starfsmönnum, skjólstæðingum, viðskiptavinum og öðrum þeim sem staddir eru í húsnæðinu hverju sinni. Merkja skal söfnunarsvæði utandyra og á teikningu. Ráðlagt er að gera ráð fyrir að fólk geti leitað skjóls í nálægri byggingu og ber þá að geta þess í áætlun.

Æfa á viðbragðs- og rýmingaráætlun árlega. Mikilvægt er að kynna áætlunina hverjum nýjum starfsmanni svo fljótt sem auðið er.

Viðbragðs- og rýmingaráætlun þarf að haga eftir aðstæðum, svo sem með tilliti til fjölda starfsmanna, stærðar og gerðar byggingarinnar og starfseminnar. Í stórum byggingum getur verið nauðsynlegt að skipa sérstaka rýmingarfulltrúa úr hópi stjórnenda en stjórnendur og starfsmenn þurfa alltaf að vita fyrirfram hvað þeim ber að gera ef eldur kemur upp.

Við gerð einfaldrar viðbragðsáætlunar má hafa eftirfarandi til viðmiðunar:

- Gerið viðvart um eldinn. Sé brunaviðvörðunarkerfi í húsinu á að ræsa næsta handboða. Látið annars alla sem þið náði í vita af eldinum.
- Farið út um greiðfærustu flóttaleið. Ef gestir eða aðrir ókunnugir eru í húsinu þarf að leiðbeina þeim út. Hugið sérstaklega að börnum, öldruðum og hreyfihömluðum. Notið ekki lyftur.
- Hringið í 112 og gefið eins nákvæmar upplýsingar og þið getið.
- Reynið að slökkva eldinn með handslökkvitæki eða brunaslöngu ef hann sýnist viðráðanlegur.
- Leggið ykkur alls ekki í hættu við að slökkva eld eða bjarga verðmætum.
- Ekki fara í gegnum rými þar sem mikill reykur er eða önnur hættu.
- Safnist saman á fyrirfram ákveðnu söfnunarsvæði utandyra. Látið slökkvilið vita ef þið óttist að einhver hafi ekki komist út.
- Ekki fara aftur inn í bygginguna fyrr en slökkvilið segir það óhætt.



8. Eldvarnafulltrúi

Ein meginforsenda fyrir vel heppnuðu og virku eldvarnaeftirliti er að skipaður sé eldvarnafulltrúi sem hefur umsjón með eldvörnum og eftirliti með þeim.

Eigandi eða framkvæmdastjóri ber ábyrgð á eldvörnum og getur sjálfur tekið að sér hlutverk eldvarnafulltrúa. Hann getur einnig skipað annan ábyrgan og hæfan starfsmann eldvarnafulltrúa. Umboð eldvarnafulltrúa til að gera nauðsynlegar úrbætur þarf að vera skýrt.

Tengja ber hlutverk eldvarnafulltrúa við hlutverk öryggistrúnaðarmanns, öryggisvarða og öryggisnefnda þar sem það á við.

Eldvarnafulltrúi þarf að þekkja vel alla áhættuþætti í byggingunni og hverjir yrðu í hættu ef til eldsvoða kæmi. Hann sér um að starfsfólk fái tilskilda fræðslu og þjálfun. Njóti fyrirtækið utanaðkomandi ráðgjafar eða aðstoðar við eigið eftirlit er eldvarnafulltrúi tengiliður við viðkomandi. Eldvarnafulltrúi hefur umsjón með handbók um eldvarnir.



9. Eftirlit samkvæmt gátlistum

Eldvarnafulltrúi fer reglulega yfir eldvarnir samkvæmt gátlistum. Sumt þarf að aðgæta daglega, svo sem ástand flóttaleiða, en alla jafna eru eldvarnir skoðaðar samkvæmt gátlistum mánaðarlega og árlega.

Dæmi um atriði sem ætti að skoða mánaðarlega samkvæmt gátlista:

- Eru flóttaleiðir greiðfærar?
- Eru útljós sílogandi?
- Eru dyr og björgunarop opnanleg innanfrá án lykils eða verkfæra?
- Eru slökkvitæki, eldvarnateppi og brunaslöngur aðgengileg og í lagi?
- Lokast brunahólfandi dyr hindrunarlaust og eru pumpur virkar?
- Sýnir brunaviðvörðunarkerfi „í lagi“ eða eru stakir reykskynjarar virkir?
- Er umgengni góð, ruslsöfnun í lágmarki innan húss og utan og allt umframrusl fjarlæggt?

Dæmi um atriði sem ætti að skoða árlega samkvæmt gátlista:

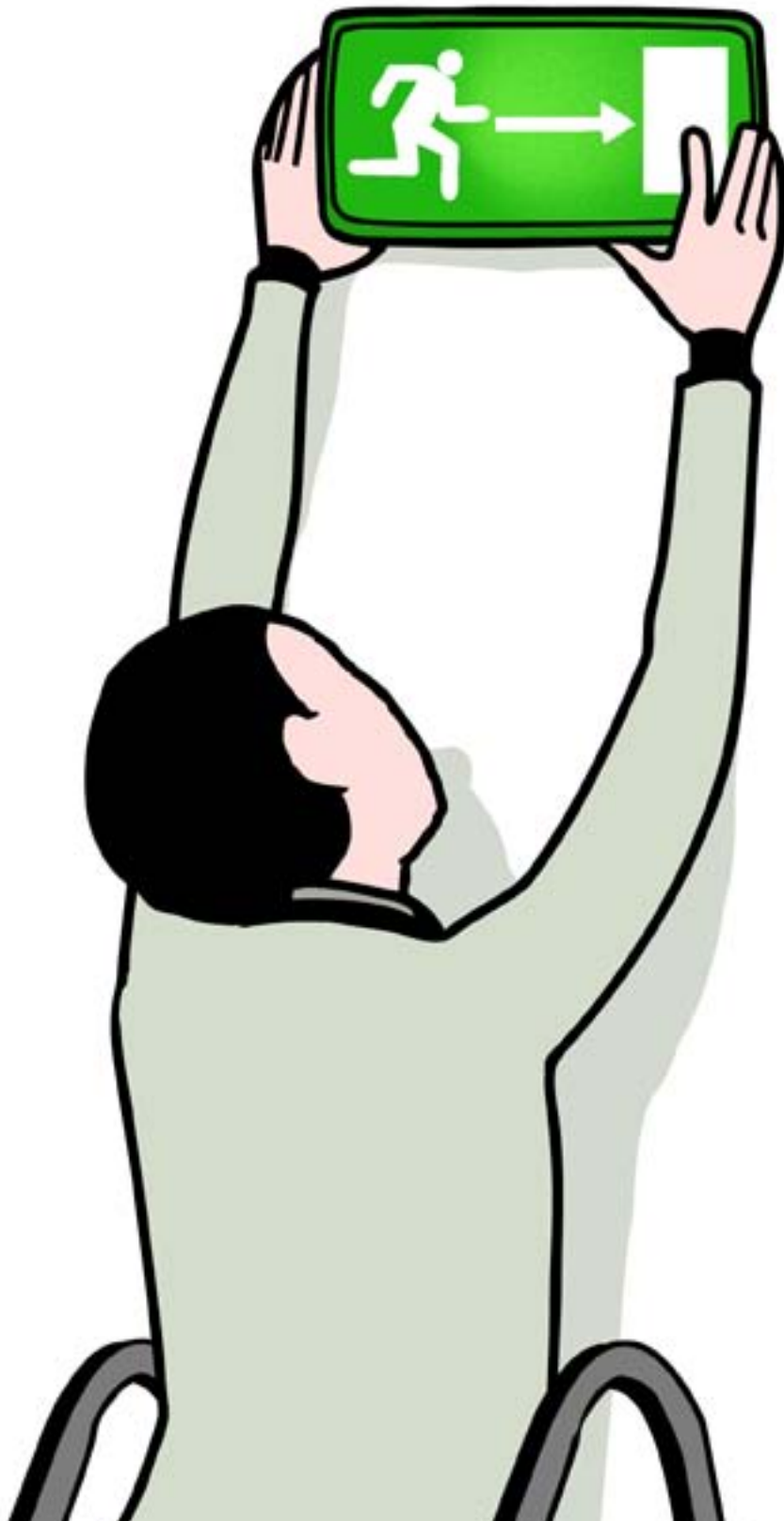
- Er brunaviðvörðunarkerfi tengt og yfirfarið af viðurkenndum aðila?
- Hefur út- og neyðarlýsing verið prófuð?
- Hafa slökkvitæki og brunaslöngur verið yfirfarin af viðurkenndum aðila?
- Er vatnsúðakerfi virkt, tengt vaktaðila og prófað reglulega?
- Er reyklosunarbúnaður í lagi?
- Er til viðbragðs- og rýmingaráætlun?
- Hefur verið haldin viðbragðs- og rýmingaræfing á árinu?
- Hefur starfsfólk fengið þjálfun í viðbrögðum við eldsvoða?
- Eru leiðbeiningar fyrir starfsfólk á áberandi stað?
- Er mánaðarlegt eigið eldvarnaeftirlit virkt?
- Eru byggingin og starfsemin samkvæmt samþykktum teikningum?
- Eru merkingar á eldvarnabúnaði í lagi?
- Eru þéttingar með lögnum og eldvarnahurðir í lagi?
- Eru viðeigandi merkingar við flóttaleiðir?
- Er skilti eða merki við lyftu sem segir að hana megi ekki nota í eldsvoða?

Gátlista fyrir mánaðarlegt og árlegt eftirlit er að finna á www.mvs.is

10. Eftirfylgni og úrbætur

Ef skoðun leiðir í ljós að úrbóta sé þörf ber eldvarnafulltrúa að bregðast við því svo skjótt sem auðið er. Hann gerir síðan grein fyrir því í viðkomandi gátlista hvenær úrbætur fóru fram og staðfestir það með undirskrift sinni.

Ef gera þarf lagfæringar á kerfum eða öðrum búnaði þarf að vera til yfirlit yfir tengiliði og þjónustuaðila.





**GANGI YKKUR VEL OG HIKIÐ EKKI VIÐ
AÐ Hafa samband við slökkviliðið
eða tryggingafélagið ef við
getum orðið að frekara liði!**



**[ELDVARNA]
bandalagið**

Eldvarnabandalagið er samstarfsvettvangur um auknar eldvarnir. Aðild að því eiga:
Eignarhaldsfélagið Brunabótafélag Íslands, Félag slökkviliðsstjóra, Landssamband
slökkviliðs- og sjúkraflutningamanna, Mannvirkjastofnun, Sjóvá-Almennar tryggingar hf.,
Slysavarnafélagið Landsbjörg, Slökkvilið höfuðborgarsvæðisins, TM hf.,
Vátryggingafélag Íslands hf. og Vörður tryggingar hf.

www.mvs.is